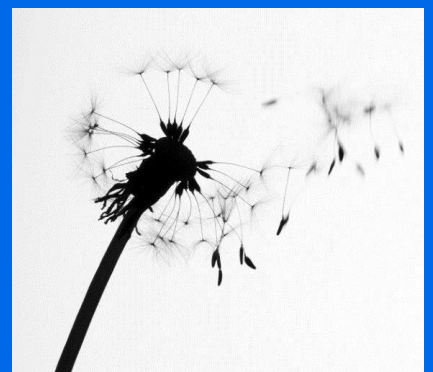




Direktoratet for
e-helse

Produksjon av arkivuttrekk til Norsk helsearkiv



HIS 80509 *høringsutkast* 2020

Tittel:

Produksjon av arkivuttrekk til Norsk helsearkiv

Rapport nr.:

HIS 80509 Høringsutkast 2020

Utgitt av:

Direktoratet for e-helse

Utgitt:

11/2020

Kontakt:

postmottak@ehelse.no

Publikasjonen kan lastes ned fra:

www.ehelse.no

Innhold

| | | |
|-----|--|----|
| 1 | Innledning | 4 |
| 1.1 | Bakgrunn og målgruppe | 4 |
| 1.2 | Om denne standarden..... | 4 |
| 1.3 | Om kravene | 4 |
| 2 | Sentrale begreper | 5 |
| 3 | Avleveringsprosessen..... | 7 |
| 3.1 | EPJ-arkitektur for uttrekk til arkivdepot | 8 |
| 3.2 | Kompleksitetsnivå for arkivuttrekk | 8 |
| 3.3 | Forberedelser til avlevering | 11 |
| 3.4 | Avleveringsoversikt over pasienter i et arkivuttrekk | 12 |
| 3.5 | Produksjon av arkivuttrekk | 14 |
| 3.6 | Dokumentasjon av arkivuttrekk | 16 |
| 3.7 | Overføring av arkivuttrekk til Norsk helsearkiv..... | 17 |
| 3.8 | Behandling av tilbakemeldinger fra Arkivdepot | 17 |
| 3.9 | Sletting etter godtatt avlevering | 18 |
| 4 | EPJ-arkitektur for arkiv..... | 18 |
| 4.1 | Journalarkitektur og avlevering til arkivdepot..... | 19 |
| 4.2 | Overordnet EPJ-arkitektur for arkivering..... | 20 |
| 4.3 | Arkivert EPJ | 21 |
| 4.4 | Arkivert EPJ- dokument (ArkEpjDok)..... | 25 |
| 4.5 | Felles klasser | 28 |
| 4.6 | Arkiverte pasientopplysninger (ArkPasOppl) | 34 |
| 5 | Dokumentasjon av arkivuttrekk..... | 42 |
| 5.1 | Beskrivelse av arkivert EPJ sakstype | 43 |
| 5.2 | Beskrivelse arkivert EPJ dokumenttype..... | 46 |
| 6 | Dokumentasjon av avlevering..... | 47 |
| 6.1 | Avleveringsdokumentasjon (Avleveringsdokumentasjon) | 47 |
| 7 | Øvrige tekniske forhold | 54 |
| 7.1 | Identifikator for komponenttype | 54 |
| 8 | Referanser | 55 |

1 Innledning

1.1 Bakgrunn og målgruppe

Første versjon av denne standarden ble utarbeidet i nært samarbeid med Norsk helsearkiv og ble i 2015 publisert som EPJ Standard del 5: Arkivuttrekk (HIS 80509:2015) [1]. Riksarkivaren besluttet den 15.11.2016 at standarden skulle være obligatorisk for virksomheter som skal avlevere elektroniske pasientjournaler til Norsk helsearkiv. Produksjon av arkivuttrekk er en videreutvikling av denne standarden og gjelder for offentlige og private virksomheter i spesialisthelsetjenesten. En oversikt over endringer fra første versjon av standarden til denne finnes i et eget dokument som kan lastes ned fra ehelse.no.

Standarden beskriver en fleksibel struktur som skal kunne benyttes for arkivuttrekk fra alle typer EPJ-system. Alt fra systemer hvor opplysningene er ustrukturert, til avanserte systemer hvor store deler av opplysningene foreligger på strukturert, men ikke nødvendigvis standardisert form.

Den primære målgruppen for standarden er leverandører av EPJ-systemer som benyttes av virksomheter som er pålagt å avlevere elektroniske pasientjournaler til Norsk helsearkiv.

1.2 Om denne standarden

Denne standarden inneholder krav til hvordan innholdet i en pasients EPJ skal organiseres ved uttrekk for overføring til arkivdepot. Resultatet av et slikt uttrekk er en katalogstruktur med et sett av filer med metadata, og et sett av dokumentfiler som utgjør innholdet av EPJ. Hvilke filformatet som kan benyttes for dokumentfilene er fastsatt av riksarkivarens forskrift [2]. Dette vil hovedsakelig være PDF/A eller XML.

1.3 Om kravene

Enkelte krav er obligatoriske, mens andre er anbefalinger.

| Symbol | Forklaring |
|--------|--|
| O | Obligatoriske krav som må oppfylles av alle EPJ-systemer |
| A | Anbefalte tilleggskrav |

2 Sentrale begreper

Her finnes en oversikt over ord og begreper som er spesielt relevant for denne standarden, med en kort forklaring.

Elektronisk pasientjournal (EPJ)

Elektronisk ført samling eller sammenstilling av nedtegnede/registrerte opplysninger om en pasient i forbindelse med helsehjelp.

Komponent

Meningsbærende, logisk avgrenset og entydig identifiserbar informasjonsmengde som kan være gjenstand for behandling i manuelle og/eller automatiserte prosesser.

Dataelement

Grunnleggende type komponent som ikke kan inneholde andre komponenter.

Dokument

En logisk avgrenset informasjonsmengde som er lagret på et medium for senere lesing, lytting, framvisning eller overføring, jf. arkivloven § 2 [3]. Samme definisjon benyttes også i forvaltningsloven og offentlighetsloven.

EPJ-dokument

Dokument som inngår en pasients i EPJ og som signeres/godkjennes som en helhet.

Mappe

Type komponent som består av et sett dokumenter og/eller andre mapper.

EPJ sak

En type mappe som kan inneholde helseopplysninger og inngå i EPJ.

Merk: I denne standarden benyttes sak som synonym for EPJ sak der det ikke er fare for misforståelse.

Arkiv

Dokumenter som blir til som ledd i en virksomhet, det vil si dokumenter som mottas eller produseres som ledd i virksomheten (1) hos en arkivskaper og samles som resultat av denne virksomheten (også kalt enkeltarkiv) [4].

Arkivuttrekk (elektronisk)

Uttrekk av innhold fra et elektronisk arkiv med formål å avlevere til arkivdepot [3].

Arkivdepot

Institusjon eller annen organisatorisk enhet hvor bevaringsverdig arkivmateriale oppbevares permanent. Arkivdepotet avlaster arkivskaperen for lagring av eldre arkivmateriale og legger forholdene til rette for betjening av brukere som er interessert i materialet [3].

Avleverende virksomhet (arkivskaper)

Arkivskaper (eller virksomhet) som foretar en avlevering til et arkivdepot

Merk: En virksomhet kan foreta avleveringer som i utgangspunktet kan være skapt av andre (eller tidligere) arkivskapere [3].

Avlevering (arkivavlevering)

Overføring av arkivuttrekk og eventuell tilleggsdokumentasjon samt råderetten over dette til arkivdepot.

Avleveringsavtale

Avtale mellom avleverende virksomhet og arkivdepot om en eller flere avleveringer av arkivmateriale fra arkiv til depot [3].

Avleveringsbeskrivelse

Overordnet beskrivelse av en avlevering som skal gjennomføres i henhold til en inngått avleveringsavtale [3].

Avleveringsidentifikator

Unik identifikator som identifiserer den enkelte arkivavlevering [3].

Merk: Alle avleveringsidentifikatorer vil være tilknyttet en avtale og derved en avtaleidentifikator.

Avleveringsidentifikatoren tildeles av arkivdepotet.

Avleveringsdokumentasjon

Spesifikt dokument med opplysninger om en avlevering som avleverende virksomhet overfører til arkivdepotet ved arkivavlevering av pasientjournalarkiv [3].

Merk: Dette dokumentet skal returneres til avleverende virksomhet etter at arkivdepot har påført statuskoder som angir hvilke deler av avleveringen som er akseptert og hvilke deler som ikke er det.

Avleveringsliste (Elektronisk)

Spesifikt dokument som er en fullstendig fortegnelse over det arkivmateriale som avleveringen omfatter, med spesifiserte opplysningstyper om hver enkelt pasientjournal, i henhold til krav i helsearkivforskriftens §§ 23 og 24 [3].

Avleveringsoversikt

Sammenstilling av dokumentasjon som identifiserer alle pasienter med journaler som inngår i arkivuttrekket.

Avtaleidentifikator

En unik identifikator som identifiserer den enkelte avleveringsavtale. Tildeles av arkivdepotet ved avtaleinngåelse med arkivskaper [3].

Morsdato

Den registrerte datoen for når en person er avgått ved døden.

OID

Object Identifier (i henhold til ISO/IEC 8824-1:2008 Information technology —

Abstract Syntax Notation One (ASN.1))

Dette er en type globalt unik identifikator som benyttes i en rekke standarder og andre normative dokumenter, blant annet av HL7 og ISO. En OID har en hierarkisk oppbygging hvor retten til å tildele nye identifikatorer under en node kan delegeres. Identifikatoren benyttes for å knytte hver enkelt komponenttype opp mot en formalisert beskrivelse av innholdet i komponenten.

3 Avleveringsprosessen

Dette kapitlet inneholder krav til funksjonalitet i EPJ-systemene for å støtte prosessene for produksjon av arkivuttrekk, overføring av arkivuttrekk til Norsk helsearkiv og sletting av data i det avleverende EPJ-systemet.

For avleverende virksomhet består prosessen av:

- Avleverende virksomhet og arkivdepot inngår avtale om avlevering av EPJ
- Forberedelser til avlevering, herunder produksjon av rapporter med oversikt over materialet som skal avleveres.
- Produksjon av arkivuttrekket
- Produksjon av maskintolkbar dokumentasjon av dokumenttyper mv. som inngår i en avlevering
- Overføring av arkivuttrekk og dokumentasjon til Norsk helsearkiv
- Behandling av tilbakemeldinger fra Norsk helsearkiv

Merk at prosessen som er beskrevet er forenklet og at en arkivavtale i praksis kan legge opp til at det blir foretatt uavhengige avleveringer fra flere delsystemer som til sammen utgjør det logiske EPJ-systemet [3].

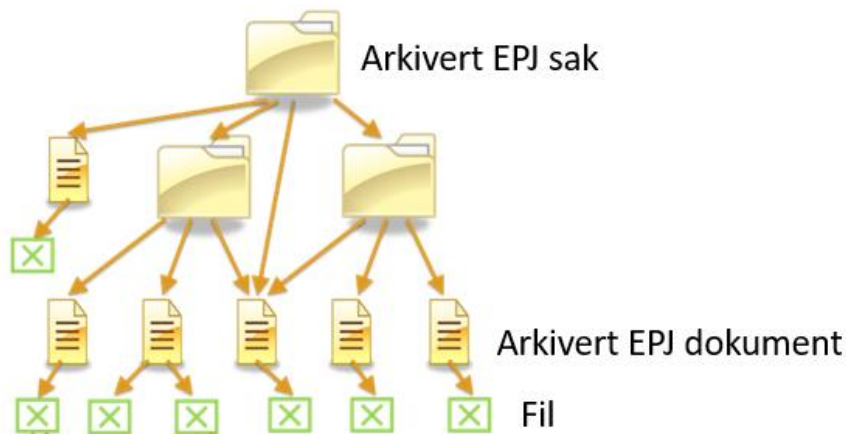
3.1 EPJ-arkitektur for uttrekk til arkivdepot

Dette kapitlet beskriver hvordan filene med informasjon fra et EPJ-system skal struktureres i komponenter før overlevering til Norsk helsearkiv, og overordnede regler for hvordan komponentene skal benyttes i et arkivuttrekk. Uavhengig av hvordan opplysningene er organisert i et EPJ-system kan disse overføres tapsfritt til strukturene beskrevet i denne standarden.

Standarden beskriver to hovedtyper av komponenter: Mappen Arkivert EPJ-Sak og dokumentet Arkivert EPJ-Dokument, hvor Arkivert EPJ-Dokument inneholder et sett av referanser til de ulike filene som utgjør dokumentet.

3.1.1 Arkivert EPJ

Klassen Arkivert-EPJ benyttes for organisere innholdet i et arkivuttrekk og **Figur 1** illustrerer hvordan et Arkivert-EPJ kan bestå av et hierarki av komponenter.

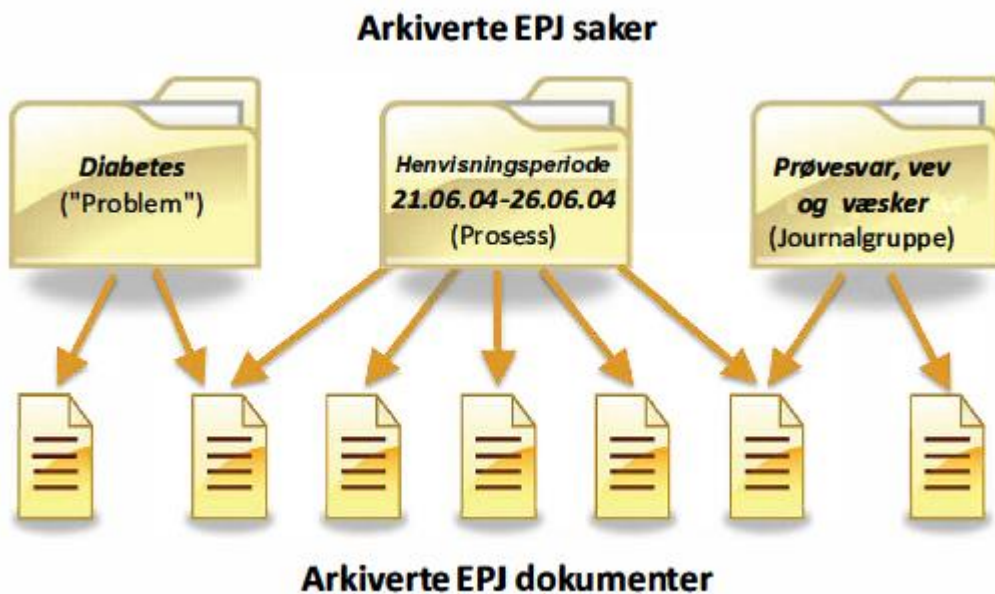


Figur 1 Uttrekk til arkivdepot

Innholdet i en Arkivert-EPJ kan struktureres på ulike måter, se : En måte å organisere innholdet på er ved bruk av journalgrupper som f.eks. "Kontinuerlig journal" og "Epikriser og sammenfatninger". Hver Arkivert EPJ-Sak vil da representere hver sin journalgruppe. Andre eksempler kan være strukturering etter problem (f.eks "Diabetes"), behandlingsprosesser og emne.

3.2 Kompleksitetsnivå for arkivuttrekk

Avleverende EPJ-system vil i ulik grad være i stand til å levere uttrekket av opplysningene på et strukturert format. Hvilket kompleksitetsnivå som skal følges i en gitt avlevering beskrives i en avleveringsavtale mellom avleverende virksomhet og Norsk helsearkiv [3].



Figur 2 Eksempel på gruppering av Arkiverte EPJ-saker med tilhørende dokumenter:

To Arkiverte EPJ-dokumenter er relevante i forbindelse med pasientens diabetes, og disse er knyttet til en Arkivert EPJ-Sak med tittel «Diabetes».

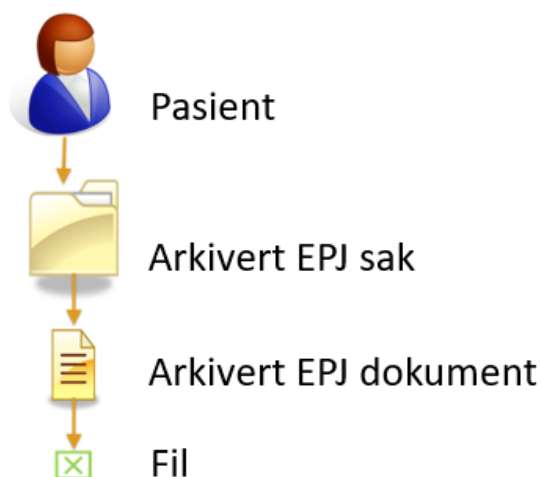
Ett av diabetesdokumentene er fra henvisningsperioden som 21.-26. juni 2004. En Arkivert EPJ-Sak (Henvisningsperiode) samler alle opplysninger som er registrert i tilknytning til henvisnings-perioden.

Ett av dokumentene fra henvisningsperioden inneholder et prøvesvar, og inngår i en Arkivert EPJ-Sak (Prøvesvar Vev og væsker) som benyttes for å samle slike opplysninger. Dersom dokumentet også hadde vært relevant i forbindelse med pasientens diabetes, ville det også inngått i Arkivert EPJ-sak «Diabetes».

Nedenfor beskrives eksempler på arkivuttrekk fra EPJ-system med ulik grad av struktur.

3.2.1 Nivå 1: Hele pasientjournalen som én fil

Arkivuttrekket for en pasients journal består av én ustrukturert fil på for eksempel PDF-format.



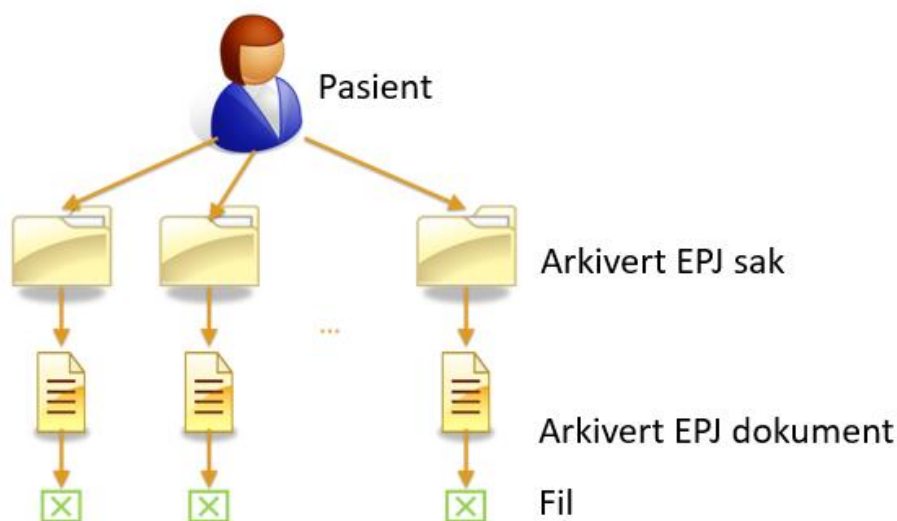
Figur 3 Eksempel på uttrekk av pasientjournalen som én ustrukturert fil (nivå 1)

I fagsystemet finnes det ikke noen funksjon for eksport av opplysninger på strukturert format, men systemet gir mulighet for å skrive ut alle opplysninger som er registrert om en pasient til en PDF-fil.

Her vil en Arkivert EPJ bestå av én Arkivert EPJ-Sak som inneholder ett Arkivert EPJ-Dokument med en referanse til en fil som inneholder alle journalopplysninger om pasienten.

3.2.2 Nivå 2: Pasientjournalen som tematiske filer

I denne varianten består arkivuttrekket av flere ustrukturerte filer på for eksempel PDF-format, hvor hver fil inkluderer alle opplysningene knyttet til et tema som gjenspeiler organiseringen av opplysningene i det aktuelle systemet. Dette innebærer at en Arkivert EPJ består av et sett med Arkiverte EPJ-saker som hver inneholder ett Arkivert EPJ-Dokument bestående av en eller flere filreferanser.



Figur 4 Eksempel på uttrekk fra pasientjournalen som tematiske filer (nivå 2)

Eksempel: «Mitt føde-barsel-system» har mulighet for å skrive ut alle opplysninger om hvert av pasientens svangerskap til separate PDF-filer.

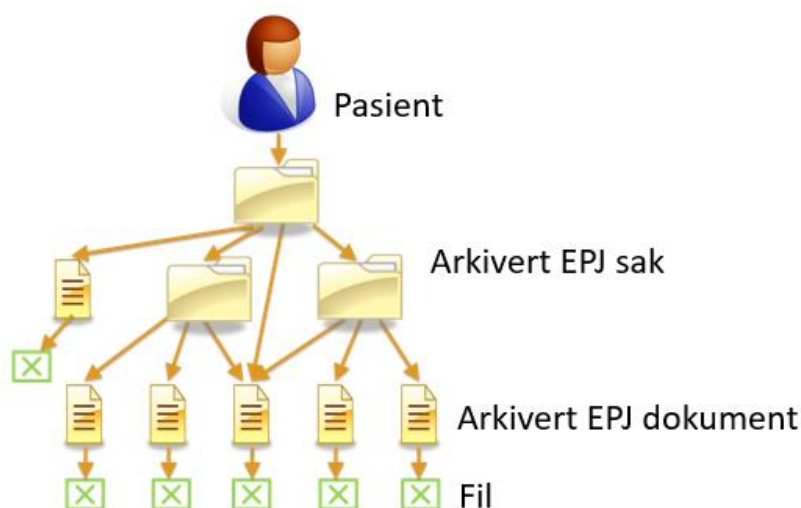
En Arkivert EPJ for en pasient som har gjennomgått to svangerskap vil bestå av to Arkiverte EPJ-saker som representerer hvert sitt svangerskap. Hver Arkivert EPJ-Sak inneholder ett Arkivert EPJ-Dokument som består av en eller flere filreferanser.

Til sammen utgjør disse filene et komplett uttrekk med alle opplysningene om pasienten fra «Mitt føde-barsel-system».

3.2.3 Nivå 3: Pasientjournalen som en samling dokumentfiler

Arkivuttrekket fra en pasients EPJ består av et sett med ustrukturerte filer på for eksempel PDF-format, hvor hver fil representerer et dokument.

En Arkivert EPJ vil da bestå av Arkiverte EPJ-saker som inneholder Arkiverte EPJ-saker og/eller Arkivert EPJ-Dokument. Arkivert EPJ-Dokument består av en eller flere filreferanser.



Figur 5 Pasientjournalen som en samling dokumentfiler (nivå 3)

Eksempel: «Mitt EPJ-system» er strukturert etter EPJ-saker (journalgrupper) som f.eks. "Hjerte og kretsløp", "Hud" og "Individuell plan". Dette systemet gir mulighet for å skrive ut hvert dokument i journalen som et pdf-dokument. Hver journalgruppe kan inneholde flere dokumenter.

3.3 Forberedelser til avlevering

3.3.1 Avtaledokument mellom arkivskaper og arkivdepot

De praktiske detaljene knyttet til avlevering av arkivuttrekk til arkivdepot skal beskrives i et avtaledokument mellom avleveringspliktig virksomhet og Norsk helsearkiv, se [3].

I avtalen skal det inngå:

- en avtaleidentifikator
- en avleveringsidentifikator for hver avlevering som avtalen omfatter

- en identifikator for EPJ-systemet hvor uttrekket skal foretas fra

Identifikatoren for EPJ-systemet tildeles av Norsk helsearkiv og skal benyttes for alle avleveringer fra systemet. Dersom denne ikke allerede finnes må man få den fra arkivdepotet.

En avlevering skal omfatte alle journaler for pasienter som er døde før en angitt dato, og som ikke allerede er avlevert.

| Nr. | Beskrivelse | Type |
|--------|---|------|
| K10.74 | <p>Det skal være mulig å opprette en avleveringsbeskrivelse med følgende opplysninger:</p> <ul style="list-style-type: none"> • Avleverende virksomhet • Avtaleidentifikator • Dato for utvalg av pasienter • Identifikator for EPJ-systemet • Identifikator for arkivdepot • Avleveringsidentifikator • UUID som benyttes som navn på rotkatalogen for arkivuttrekket • Dato for inngåelse av avtale • Planlagt dato for første overføring til arkivdepot • Planlagt dato for avsluttet avlevering • Kode som angir om det gjenstår enkelte typer opplysninger som vil bli avlevert på et senere tidspunkt. | O |

3.4 Avleveringsoversikt over pasienter i et arkivuttrekk

Det skal opprettes en avleveringsoversikt over pasientene som er aktuelle for avlevering.

Primærnøkkelen for pasient skal være pasientens fødselsnummer. D- nummer eller virksomhetsinterne H-nummer kan registreres dersom pasientens fødselsnummer ikke er kjent.

| Nr. | Beskrivelse | Type |
|--------|---|------|
| K10.78 | <p>Det skal kunne opprettes en avleveringsoversikt over hvilke pasienter som inngår i et arkivuttrekk.</p> <p>For hver enkelt pasient skal denne avleveringsoversikten kunne inkludere:</p> <ul style="list-style-type: none"> • Identifikator for det avleverende EPJ-systemet • Avleveringsidentifikator • UUID som benyttes som navn på katalogen som arkivuttrekket for denne pasienten plasseres i • Pasientidentifikator • Fødselsdato (dersom kjent) • Morsdato (dersom kjent) • Kode som angir om det tidligere er avlevert arkivuttrekk for pasienten • Tidspunkt for uttrekk • Dato for kvalitetssikring utført • Dato for overført til arkivdepot • Dato for kvittering mottatt fra arkivdepot • Status mottatt fra arkivdepot • Dato for avlevering godtatt fra arkivdepot • Dato for avlevering forkastet av arkivdepot • Tidspunkt for sletting fra det avleverende EPJ-systemet • Referanse til pasienten i det avleverende EPJ-systemet | O |
| K10.54 | Det skal finnes en funksjon som oppretter en avleveringsoversikt for alle pasienter som har morsdato før angitt dato og som ikke allerede ikke er avlevert til arkivdepotet. | O |
| K10.55 | Det skal finnes en funksjon som kan oppdatere <i>Tidspunkt for avlevering</i> for alle pasienter med samme avleveringsidentifikator i en avleveringsoversikt. | O |
| K10.70 | Det skal finnes en funksjon som kan oppdatere <i>Tidspunkt for sletting</i> for alle pasienter med samme avleveringsidentifikator i en avleveringsoversikt og hvor <i>Dato for avlevering godtatt fra arkivdepot</i> er satt. | O |
| K10.56 | Det skal finnes en funksjon som kan oppdatere hver enkelt opplysning om den enkelte pasient i oversikten. | O |
| K10.71 | Dersom det gjenstår opplysninger som vil bli avlevert på et senere tidspunkt, skal systemet holde rede på hvilke opplysninger som gjenstår å avlevere. | O |

3.5 Produksjon av arkivuttrekk

Ved produksjonen av arkivuttrekket skal det etableres en katalogstruktur som er oppbygd som beskrevet under.

En rotkatalog for avleveringer der navnet skal være samme UUID som angitt i avleveringsbeskrivelsen

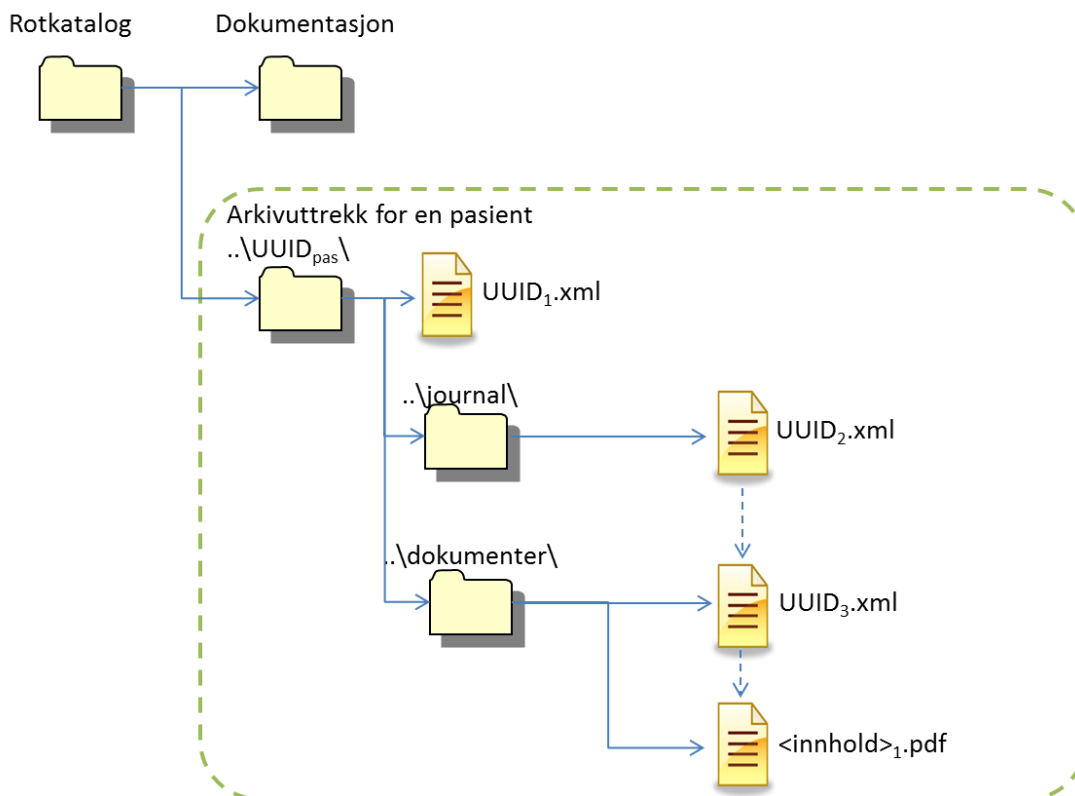
Under denne roten skal det inngå:

- **En underkatalog med samme navn som rotkatalogen** med avleveringsdokumentasjonen.
- **En underkatalog for hver pasient som inngår i avleveringen.** Navnet på underkatalogen skal være UUID-en som framgår av avleveringsoversikten.

Under denne katalogen skal det inngå:

- **Ett XML-dokument med overordnede opplysninger om pasienten**
- **En katalog med ett XML-dokument med overordnede opplysninger om pasientens EPJ.** Dokumentet skal også inneholde opplysninger om de Arkivert EPJ-Sak-ene som inngår i avleveringen. Hver Arkivert EPJ-Sak skal inneholde filreferanser til de Arkivert EPJ Dokument den inneholder.
- **En katalog med de Arkivert EPJ-Dokument som inngår i uttrekket.** Filene som et Arkivert EPJ-Dokument refererer til skal ligge på samme katalog.

Det skal inngå to obligatoriske attributter i alle komponentinstanser: komponent ID og komponenttype. I tillegg kan det inngå et tredje attributt: sortering. Dette benyttes kun dersom det er nødvendig å angi i hvilken rekkefølge for eksempel filreferansene som inngår i et dokument, skal sorteres på for å gi en korrekt framstilling av informasjonen i dokumentet.



Figur 6 Illustrasjon av katalogstruktur. De stiplete pilene angir referanser.

Strukturen innenfor den stiplede linjen gjentas for hver pasient som inngår i et uttrekk. Alle filnavn i et arkivuttrekk vil være unike identifikatorer av typen UUID etterfulgt av filtypen. Se også [3]

| Nr. | Beskrivelse | Type |
|--------|--|------|
| K10.58 | Det skal finnes funksjonalitet som gjør det mulig å produsere et arkivuttrekk fra journalene til alle pasienter som inngår i en avlevering med en gitt avleveringsidentifikator. Merk: Arkivuttrekket skal kunne gjennomføres i flere omganger. | O |
| K10.49 | Enhver komponent som inngår i et arkivuttrekk skal tildeles en unik identifikator av typen UUID. | O |
| K10.50 | Enhver komponent som inngår i et arkivuttrekk skal være knyttet opp mot en komponenttype. | O |
| K10.75 | Enhver kodet verdi som inngår i et arkivuttrekk skal inkludere både kode og kodemening så fremt disse finnes i EPJ-systemet. | O |
| K10.59 | Når en journal blir trukket ut i henhold til krav K10.58 skal tidspunkt for uttrekk oppdateres i avleveringsoversikten. | O |
| K10.60 | Det skal finnes funksjonalitet som gjør det mulig å produsere et uttrekk av dokumentasjon for alle komponenttyper som inngår i et arkivuttrekk. | O |

| Nr. | Beskrivelse | Type |
|--------|---|------|
| K10.61 | I forbindelse med en avlevering skal det være mulig å eksportere en avleveringsbeskrivelse, en avleveringsoversikt og opplysninger om overføring til arkivdepot til en XML-fil. | O |

3.6 Dokumentasjon av arkivuttrekk

3.6.1 Dokumentasjon av komponenttyper

Før produksjon av et arkivuttrekk starter må en alle typer komponenter som skal inngå i arkivuttrekket (Arkivert EPJ-sak og Arkivert EPJ-dokument) være dokumentert.

Komponenttypene skal være tildelt en unik identifikator.

Dokumentasjonen må være utformet slik at de som på et senere tidspunkt har behov for opplysninger fra arkivuttrekket, får tilstrekkelig informasjon til å kunne forstå hvilke opplysninger som inngår.

| Nr. | Beskrivelse | Type |
|--------|--|------|
| K10.42 | Enhver komponenttype som inngår i et arkivuttrekk skal være dokumentert i et XML-dokument. | O |
| K10.43 | Dokumentasjonen av den enkelte komponenttype skal inneholde <ul style="list-style-type: none"> • Unik identifikator for komponenttype (OID) • Navn • Beskrivelse • Informasjon om hvilke andre typer komponenter denne komponenttypen skal kunne inneholde | O |
| K10.44 | En identifikator som er tildelt en komponenttype skal benyttes for alle fremtidige avleveringer av komponenter av denne typen. | O |
| K10.45 | Når en komponenttype er tatt i bruk, skal ikke navn og beskrivelse kunne endres. <i>Merk:</i> Med «tatt i bruk» menes her at den inngår i en avlevering til et arkivdepot eller på annen måte er kommunisert til en annen virksomhet enn den som opprettet komponenttypen. | O |

| Nr. | Beskrivelse | Type |
|--------|---|------|
| K10.46 | I komponenttypebeskrivelsen av <i>Arkivert EPJ sak</i> skal det kunne angis hvilke typer EPJ dokument og/eller EPJ sak som kan inngå denne typen EPJ sak. <i>Merk:</i> Dersom ingen begrensninger er angitt, vil enhver type <i>Arkivert EPJ dokument</i> og/eller <i>Arkivert EPJ sak</i> kunne inngå i instanser av den aktuelle typen <i>Arkivert EPJ sak</i> . | O |

3.6.2 Opplysninger om overføring til arkivdepot

Det skal være mulig å registrere overordnede opplysninger om hva som inngår i et arkivuttrekk før dette overføres til arkivdepot.

| Nr. | Beskrivelse | Type |
|--------|---|------|
| K10.57 | Følgende opplysninger om hva som inngår i en overføring til arkivdepot skal kunne registreres: <ul style="list-style-type: none"> • Dato for overføring av arkivuttrekk til arkivdepot • Antall pasienter • Antall sakstypebeskrivelser • Antall dokumenttypebeskrivelser | O |

3.7 Overføring av arkivuttrekk til Norsk helsearkiv

Måten en avlevering til arkivdepot gjennomføres på vil kunne variere med materialets form og omfang. Avlevering kan overføres elektronisk eller på fysiske lagringsmedier, etter avtale mellom avleverende virksomhet og Norsk helsearkiv.

Norsk helsearkiv skal også inkludere et indeksregister med opplysninger om behandlende enhet, tidsrom, diagnoser, prosedyrer etc. som skal benyttes for å finne fram til materiale som er relevant i forbindelse med et bestemt forskningsprosjekt eller lignende. Overføring av disse opplysningene fra avleverende virksomhet til Norsk helsearkiv skal skje som beskrevet i avleveringsavtalen.

3.8 Behandling av tilbakemeldinger fra Arkivdepot

Når et arkivdepot har mottatt et arkivuttrekk, skal arkivdepotet foreta en kontroll av det som er mottatt. Deretter oppdateres avleveringsoversikten med statuskoder som angir hva som er godtatt og hva som er forkastet. Filen med avleveringsdokumentasjonen returneres deretter til arkivskaper.

Deretter skal filen med oppdaterte statuskoder importeres i avsendersystemet. Dersom avleveringen knyttet til en eller flere pasienter ikke blir godtatt av arkivdepotet, skal disse kunne inkluderes i en senere avlevering.

| Nr. | Beskrivelse | Type |
|--------|---|------|
| K10.62 | På grunnlag av opplysningene mottatt fra arkivdepotet skal avleveringsoversikten oppdateres med følgende opplysninger: <ul style="list-style-type: none"> • Dato for kvittering mottatt fra arkivdepot • Status mottatt fra arkivdepot • Dato for avlevering godtatt fra arkivdepot • Dato for avlevering forkastet av arkivdepot | O |
| K10.63 | Det skal ikke være mulig å slette avleveringsoversikten når status fra Norsk helsearkiv er angitt. | O |
| K10.64 | Det skal finnes en funksjon som kan opprette en ny avleveringsoversikt over alle pasienter i en avlevering som ikke er godtatt av arkivdepotet. Det skal kunne angis <ul style="list-style-type: none"> • Avleveringsidentifikator • Ny avleveringsidentifikator I den nye avleveringsoversikten skal alle tidspunkt samt status nullstilles. | O |

3.9 Sletting etter godtatt avlevering

Sletting av opplysninger i EPJ skal bare kunne slettes i henhold til bestemmelser i lov eller i medhold av lov.

For opplysninger som er avlevert til arkivdepot etter bestemmelsene i arkivloven er hovedregelen at opplysningene skal slettes etter at arkivdepotet har bekreftet at avleveringen er akseptert og at opplysningene kan slettes.

4 EPJ-arkitektur for arkiv

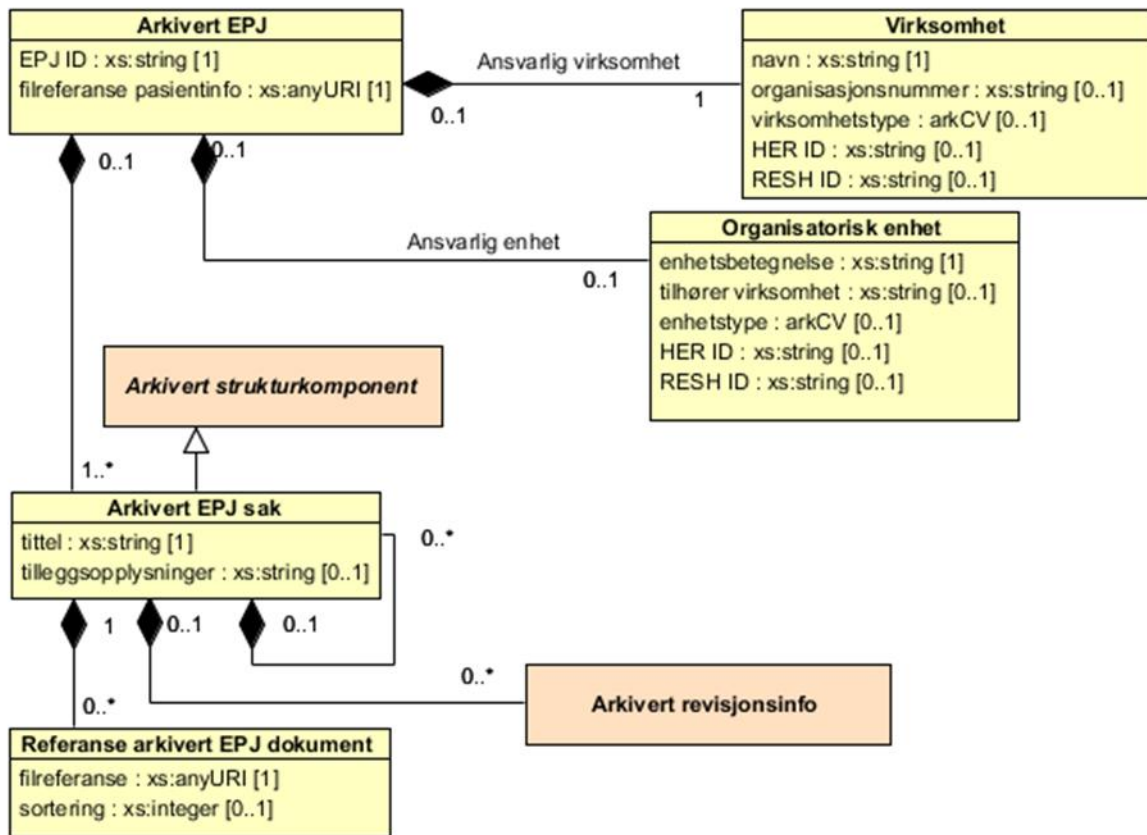
Dette kapitlet setter krav til hvordan opplysningene i en pasients EPJ skal restruktureres når det skal produseres et arkivuttrekk fra EPJ-systemet for overføring til arkivdepot.

Kravene er utformet med tanke på leverandører som skal implementere produksjon av arkivuttrekk i eget system, dvs. på nivå 3.

4.1 Journalarkitektur og avlevering til arkivdepot

| Nr. | Beskrivelse | Type |
|--------|---|------|
| K10.65 | Det skal kun avleveres ferdigstilte EPJ-dokumenter og det skal ikke kunne gjøres noen former for endringer (tilføyelser, endringer, slettinger) i arkiverte dokumenter. | O |
| K10.66 | Hver enkel arkivert EPJ skal utgjøre en komplett og selvstendig enhet. | O |
| K10.76 | Hvert enkelt arkivert EPJ-dokument skal utgjøre en komplett og selvstendig enhet. Eventuelle komponenter som i EPJ er inkludert ved referanse, skal ved avlevering kopieres inn i dokumentet, men referansen skal beholdes. | O |
| K10.77 | Dersom det i en EPJ finnes referanser til helseopplysninger om en pasient i et annet system, skal disse så fremt praktisk mulig tas med i arkivuttrekket. Merk: Dersom det foretas separat avlevering fra det systemet hvor de refererte opplysningene finnes, er det tilstrekkelig at opplysningene avleveres fra dette systemet. | O |
| K10.69 | Dersom det i en EPJ finnes referanser mellom dokumenter, skal disse tas med i arkivuttrekket | O |
| K10.73 | Dersom det i en EPJ finnes sammensatte dokumenter som inkluderer opplysninger (dokumenter, deler av dokumenter og/eller databasefelter) som ikke er kopiert inn i dokumentet, men kun referert til, så skal alle refererte opplysninger kopieres inn i dokumentet når det produseres arkivuttrekk. | O |
| K10.72 | Dersom et dokument i EPJ har tilknyttet kommentarer, arbeidsflyter eller andre opplysninger som har tilknytning til helsehjelpen som pasienten har mottatt, skal disse inngå i avleveringen som en fil med tilleggsopplysninger. | O |

4.3 Arkivert EPJ



Figur 8 Arkivert EPJ

4.3.1 Arkivert EPJ (ArkivertEpj)

Hver instans av denne klassen utgjør en arkivert elektronisk pasientjournal tilhørende en pasient. Ved produksjon av arkivuttrekk skal det produseres en XML-fil for hver EPJ som skal inngå i uttrekket.

Assosierte klasser:

Inneholder 1..* **Arkivert EPJ Sak** by value

Inneholder 1 **Virksomhet** by value med rolle: 'Ansvarlig virksomhet'

Inneholder 0..1 **Organisatorisk enhet** by value med rolle: 'Ansvarlig enhet'

Inneholder følgende attributter:

| Betegnelse | Ant. | Type | Tilleggsopplysninger |
|--|------|--------|--|
| EPJ ID (epjId) | 1 | string | Globalt unik identifikasjon (OID) av den enkelte EPJ. Dersom det i kildesystemet inngår en OID som identifiserer pasientens EPJ så skal den benyttes. Dersom kildesystemet ikke inkluderer en slik OID, skal det tildeles en OID når uttrekket produseres. |
| filreferanse pasientinfo (fRefPasInfo) | 1 | anyURI | Referanse til et dokument av type Arkiverte pasientopplysninger med opplysninger om pasienten |

4.3.2 Arkivert EPJ-sak (ArkEpjSak)

Denne klassen benyttes for å organisere alle Arkivert EPJ-dokument som inngår et arkivuttrekk av en EPJ. En Arkivert EPJ sak består av et antall Referanse arkivert EPJ-dokument, og/eller et antall Arkivert EPJ-sak.

Assosierte klasser:

Spesialisering av **Arkivert strukturkomponent**

Er en del av 0..1 **Arkivert EPJ** by value

Er en del av 0..1 **Arkivert EPJ Sak** by value

Inneholder 0..* **Arkivert EPJ Sak** by value

Inneholder 0..* **Referanse arkivert EPJ Dokument** by value

Inneholder 0..* **Arkivert revisjonsinfo** by value

Inneholder 0..* **Arkivert link** by value

Inneholder følgende attributter

| Betegnelse | Ant. | Type | Tilleggsopplysninger |
|--------------------------|------|---------|--------------------------------------|
| komponent ID (kompld) | 1 | string | Arvet fra Arkivert strukturkomponent |
| komponenttype (kompType) | 1 | string | Arvet fra Arkivert strukturkomponent |
| sortering (sort) | 0..1 | integer | Arvet fra Arkivert strukturkomponent |

| Betegnelsen | Ant. | Type | Tilleggsopplysninger |
|--------------------------------|------|--------|---|
| tittel (tittel) | 1 | string | Tittel på saken. Dersom det ikke er angitt noen tittel i EPJ-systemet, benyttes navn på <i>Arkivert EPJ sak</i> |
| tilleggsopplysninger (tillegg) | 0..1 | string | Dersom det på en EPJ-sak er angitt andre typer tekstlige opplysninger enn tittel, plasseres disse her. Dersom det finnes flere typer slike opplysninger plasseres alle her med et linjeskift mellom hver opplysning og eventuelt en ledetekst som angir type opplysning. |

4.3.3 Referanse arkivert EPJ dokument (RefArkEpjDok)

En instans av denne klassen benyttes for å referere til en fil med en instans av Arkivert EPJ-dokument som inngår den aktuelle Arkivert EPJ-sak.

Assosierte klasser:

Er en del av 1 **Arkivert EPJ Sak** by value

Inneholder følgende attributter:

| Betegnelsen | Ant. | Type | Tilleggsopplysninger |
|-----------------------|------|---------|--|
| komponent ID (kompld) | 1 | string | Komponent ID til den refererte instans av Arkivert EPJ-dokument. |
| filreferanse (filRef) | 1 | anyURI | Referanse til en fil med en instans av Arkivert EPJ dokument |
| sortering (sort) | 0..1 | integer | Benyttes dersom det er behov for å angi en spesiell sorteringsrekkefølge for dokumentene |

4.3.4 Virksomhet (Virksomhet)

Denne klassen inneholder informasjon om virksomheter.

Assosierte klasser:

Er en del av 0..1 **Arkivert EPJ** by value med rolle 'Ansvarlig virksomhet'

Inneholder følgende attributter:

| Attributter | K | Type | Beskrivelse |
|-----------------------------|------|--------|--|
| navn (navn) | 1 | string | Offisiell betegnelse for virksomheten.. |
| Virksomhetstype (virkType) | 0..1 | arkCV | Kode som angir hvilken type virksomhet dette er. <i>Eksempel på kodeverk:</i> 9040 Virksomhetstype |
| Organisasjonsnummer (orgNr) | 0..1 | string | Virksomhetens offisielle, norske organisasjonsnummer. |
| HER ID (herId) | 0..1 | string | Unik identifikator i Adresseregisteret. |
| RESH ID (reshId) | 0..1 | string | Unik identifikator i Register for enheter i spesialisthelsetjenesten. |

4.3.5 Organisatorisk enhet (OrgEnh)

En instans av denne klassen benyttes for å beskrive en organisatorisk enhet innenfor den aktuelle virksomheten.

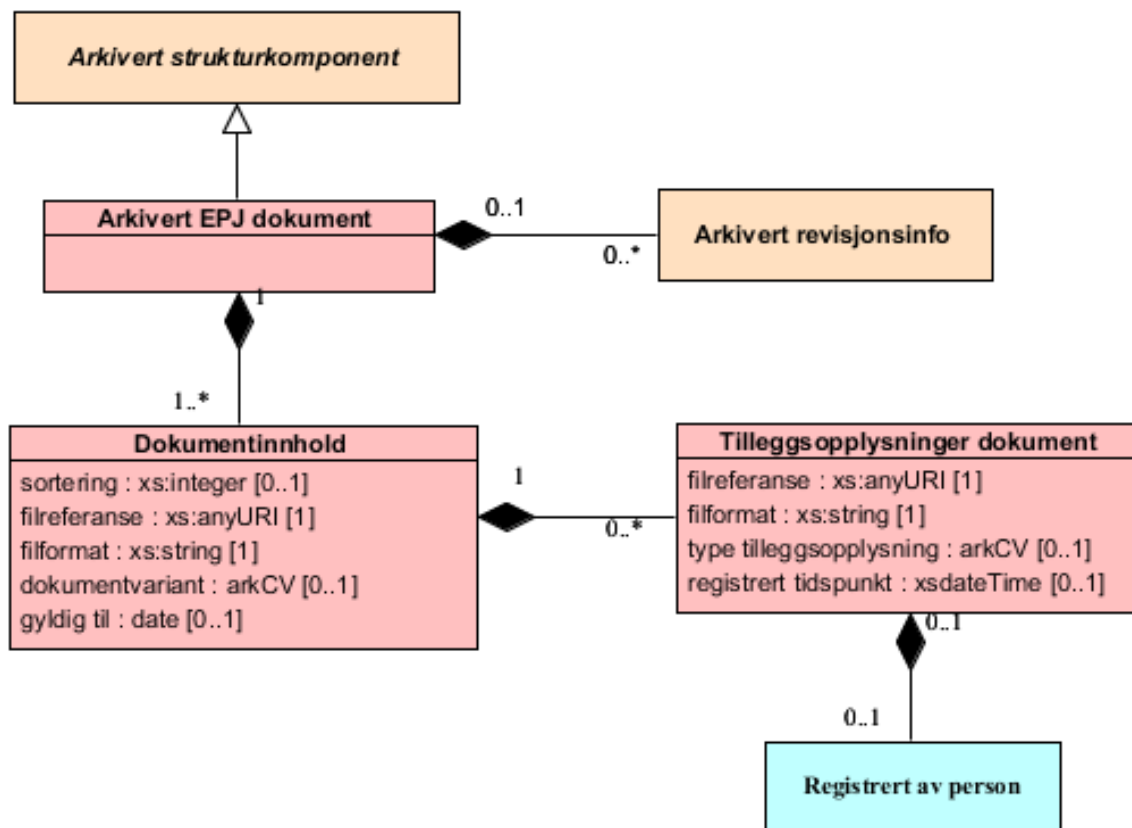
Assosierte klasser:

Er en del av 0..1 **Arkivert EPJ** by value med rolle 'Ansvarlig enhet'

Inneholder følgende attributter:

| Attributter | K | Type | Beskrivelse |
|--------------------------------|------|--------|---|
| Enhetsbetegnelse (enhBet) | 1 | string | Offisiell betegnelse for organisatorisk enhet |
| tilhører virksomhet (tilhVirk) | 0..1 | string | Virksomheten som enheten inngår i. |
| Enhetsstype (enhType) | 0..1 | string | Kode som angir hvilken type organisatorisk enhet dette er. |
| HER ID (herId) | 0..1 | string | Unik identifikator i Adresseregisteret. |
| RESH ID (reshId) | 0..1 | string | Unik identifikator i Register for enheter i spesialisthelsetjenesten. |

4.4 Arkivert EPJ- dokument (ArkEpjDok)



Figur 9 Arkivert EPJ-dokument

Denne klassen representerer den mest sentrale komponenten i et arkivuttrekk fra journalen, og representerer et uttrekk av komponenttypen EPJ dokument i den aktive journalen.

Assosierte klasser:

Spesialisering av **Arkivert strukturkomponent**

Inneholder 1..* **Dokumentinnhold** by value

Inneholder 0..* **Arkivert revisjonsinfo** by value

Inneholder 0..* **Arkivert link** by value

Inneholder følgende attributter:

| Betegnelsen | Ant. | Type | Tilleggsopplysninger |
|--------------------------|------|---------|--------------------------------------|
| komponent ID (kompld) | 1 | string | Arvet fra Arkivert strukturkomponent |
| komponenttype (kompType) | 1 | string | Arvet fra Arkivert strukturkomponent |
| sortering (sort) | 0..1 | integer | Arvet fra Arkivert strukturkomponent |

4.4.1 Dokumentinnhold (DokInnh)

Denne klassen benyttes for å registrere de delene som Arkivert EPJ-dokument bygges opp av.

Assosierte klasser:

Er en del av 1 **Arkivert EPJ Dokument** by value

Inneholder 0..* **Tilleggsopplysninger Dokument** by value [Endring 2019: Ny]

Inneholder følgende attributter:

| Betegnelsen | Ant. | Type | Tilleggsopplysninger |
|--------------------------|------|---------|---|
| sortering (sort) | 0..1 | integer | Benyttes dersom det er behov for å angi standard sorteringsrekkefølge for filreferanser som tilhører samme dokumentvariant. |
| filreferanse (dokInnh) | 1 | anyURI | Referanse til fil som inneholder det elektroniske dokumentet |
| filformat (formDokInnh) | 1 | string | Angivelse av det originalformat for dokumentinnhold, f.eks. PDF. Dersom ikke noe annet er avtalt mellom arkivskaper og arkivdepot, benyttes MIME Media Type. |
| Dokumentvariant (dokVar) | 0..1 | arkCV | Dersom dokumentet inneholder flere filer, f.eks. en variant på XML-format og en på PDF-format, angis det her hvilken variant referansen peker på |
| gyldig til | 0..1 | date | Dersom det er angitt en gyldighetsperiode for dette dokumentet, registreres den her. |

4.4.2 Tilleggsopplysninger dokument (TilleggDok)

Denne klassen benyttes for å registrere kommentarer eller andre former for tilleggsopplysninger til et *Arkivert EPJ dokument*.

Assosierte klasser:

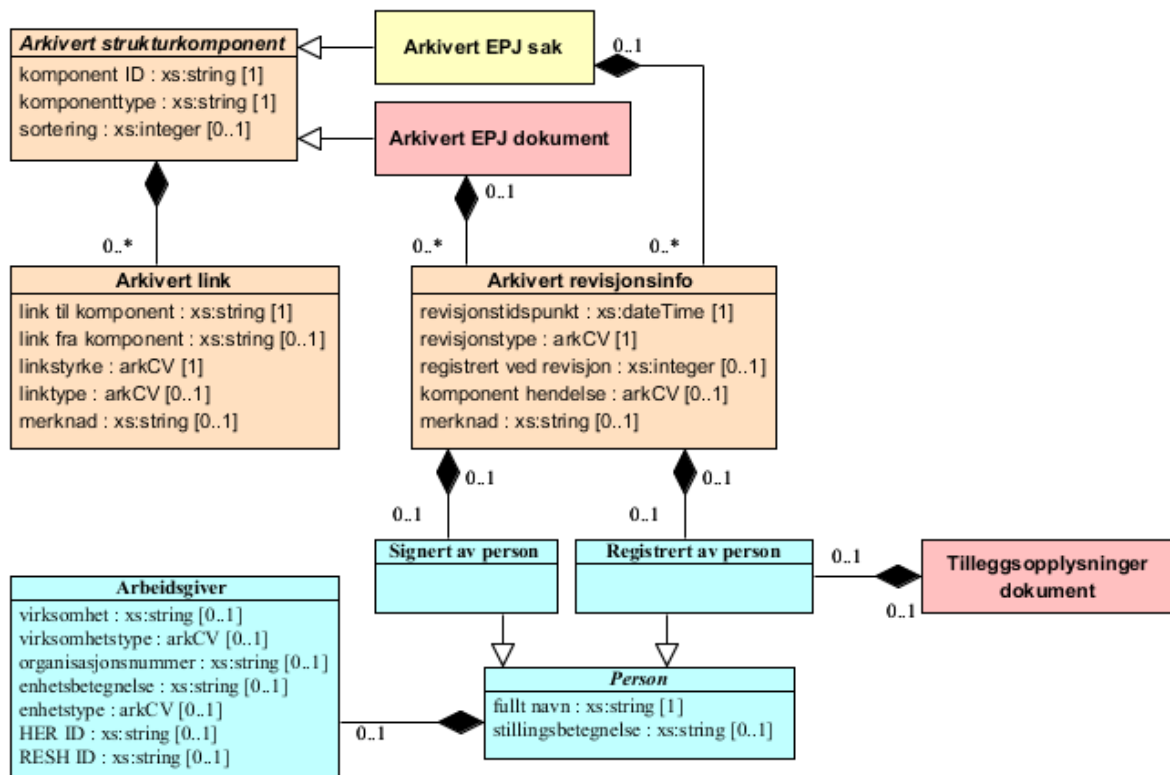
Er en del av 1 *Dokumentinnhold* by value

Inneholder 0..1 *Registrert av person* by value

Inneholder følgende attributter:

| Betegnelse | Ant | Type | Tilleggsopplysninger |
|----------------------------------|------|----------|---|
| filreferanse (filRef) | 1 | anyURI | Referanse til fil som inneholder et elektroniske dokument med tilleggsopplysningene. |
| filformat (filformat) | 1 | string | Angivelse av det originalformat som er benyttet for dokumentinnhold, f.eks. PDF. Dersom ikke noe annet er avtalt mellom arkivskaper og arkivdepot, benyttes MIME Media Type. |
| type tilleggsopplysning (dokVar) | 0..1 | arkCV | Angivelse av hvilken type tilleggsopplysning dette gjelder. |
| registrert tidspunkt | 0..1 | dateTime | Tidspunktet kommentaren ble registrert i EPJ |

4.5 Felles klasser



Figur 10 Felles klasser

4.5.1 Arkivert revisjonsinfo (ArkRevInf)

Denne klassen benyttes for å registrere alle former for hendelser knyttet til de enkelte komponentene. Med hendelse menes registrering, godkjenning, korrigering etc. Komponent hendelse utgjør forbindelsen mellom den enkelte komponent og revisjoner av komponenten.

Alle komponenter skal, direkte eller gjennom komponenten som de har sin primære tilknytning til (dvs. den som komponenten er registrert som originalkomponent i), være tilknyttet minst en hendelse som identifiserer den som har registrert hendelsen og tidspunktet for registreringen.

Når en hendelse indikerer at en komponent erstatter, eller er erstattet av en eller flere andre komponenter, skal det opprettes referanser mellom erstatningskomponent(ene) og original(ene) ved hjelp av Komponentlink.

Assosierte klasser:

Er en del av 0..1 **Arkivert EPJ Sak** by value

Er en del av 0..1 **Arkivert EPJ Dokument** by value

Inneholder 0..1 **Signert av person** by value

Inneholder 0..1 **Registrert av person** by value

Inneholder følgende attributter:

| Attributter | K | Type | Beskrivelse |
|----------------------------------|------|----------|--|
| revisjonstidspunkt (revTid) | 1 | dateTime | Inneholder tidspunktet da revisjonen ble avsluttet. |
| revisjonstype (revType) | 1 | arkCV | Kode som angir hvilken type revisjon dette gjelder. <i>Kodeverk: 9252 Revisjonstype (EPJ)</i> |
| registrert ved revisjon (regRev) | 0..1 | integer | Angis dersom systemet som komponenten er eksportert fra benytter revisjonsnummer for å knytte sammen enkeltregistreringene som inngår i en oppdatering av journalen. |
| komponent hendelse (kompHend) | 0..1 | arkCV | Kode som angir hvilken hendelse registreringen gjelder. <i>Kodeverk: 9251 Komponent hendelse (EPJ)</i> |
| Merknad (merk) | 0..1 | string | |

4.5.2 Arkivert strukturkomponent (ArkStrukkomp)

Dette er en abstrakt klasse som kun benyttes for å samle de egenskaper som er felles for de Arkiverte komponenter som benyttes til å bygge strukturer.

Assosierte klasser:

Spesialiserer som **Arkivert EPJ sak**, **Arkivert EPJ Dokument**

Inneholder 0..* **Arkivert link** by value

Inneholder følgende attributter:

| Attributter | K | Type | Beskrivelse |
|-----------------------|---|--------|---|
| komponent ID (kompld) | 1 | string | Unik identifikator (i form av en UUID) for komponenten. |

| Attributter | K | Type | Beskrivelse |
|--------------------------|------|---------|--|
| komponenttype (kompType) | 1 | string | Unik identifikator (i form av en OID) av den type komponent registreringen gjelder. Gjennom identifikatoren skal det kunne identifiseres en entydig, formalisert beskrivelse av regler som gjelder for innholdet av komponenter av den aktuelle typen. |
| sortering (sort) | 0..1 | integer | Benyttes dersom det er behov for å angi standard sorteringsrekkefølge, f.eks. rekkefølgen på EPJ dokumenter i en EPJ sak. |

4.5.3 Arkivert link (ArkLink)

Denne klassen benyttes dersom det er behov for å kunne opprette en link mellom to komponenter i EPJ og hvor selve linken ikke skal være en del av disse komponentene.

Assosierte klasser:

Er en del av 1 **Arkivert strukturkomponent** by value

Inneholder følgende attributter:

| Attributter | K | Type | Beskrivelse |
|----------------------------------|------|--------|--|
| linktype (linkType) | 1 | arkCV | Benyttes for å angi hvilken type link dette gjelder. <i>Kodeverk: 9205 Linktype EPJ</i> |
| link til komponent (linkTilKomp) | 1 | string | Unik referanse til komponenten i journalen som linken går til. |
| link fra komponent (linkFraKomp) | 0..1 | string | Unik identifikasjon av komponenten som linken går fra. |
| linkstyrke (linkStyrke) | 0..1 | arkCV | Benyttes for å angi i hvilken grad den refererte komponenten må være tilgjengelig for den som får tilgang til komponenten som linken er en del av. <i>Kodeverk: 9206 Linkstyrke</i> |
| merknad (merk) | 0..1 | string | |

4.5.4 Person (Person)

Abstrakt klasse som benyttes for opplysninger om en person

Assosierte klasser:

Spesialiserer som **Signert av person**, **Registrert av person**

Inneholder 0..1 **Arbeidsgiver** by value

Inneholder følgende attributter:

| Attributter | K | Type | Beskrivelse |
|-----------------------------------|------|--------|--|
| fullt navn (fulltNavn) | 1 | string | Personens navn slik det benyttes ved underskrift: Vanligvis fornavn etterfulgt av mellomnavn og etternavn. |
| stillingsbetegnelse (stillBet) | 0..1 | string | |

4.5.5 Signert av Person (SignAvPers)

Denne klassen benyttes for å registrere informasjon om hvem som har signert et arkivert EPJ-dokument eller en arkivert EPJ-sak.

Assosierte klasser:

Spesialisering av **Person**

Er en del av 0..1 **Arkivert revisjonsinfo** by value

Inneholder 0..1 **Arbeidsgiver** by value

Inneholder følgende attributter:

| Attributter | K | Type | Beskrivelse |
|-----------------------------------|------|--------|-------------------------|
| fullt navn (fulltNavn) | 1 | string | Arvet fra <i>Person</i> |
| stillingsbetegnelse (stillBet) | 0..1 | string | Arvet fra <i>Person</i> |

4.5.6 Registrert av person (RegAvPers)

Denne klassen benyttes for å registrere informasjon om hvem som har registrert en 'komponent hendelse'.

Assosierte klasser:

Spesialisering av 'Person'

Er en del av 0..1 'Arkivert revisjonsinfo' by value

Er en del av 0..1 'Tilleggsopplysninger Dokument' by value

Inneholder 0..1 'Arbeidsgiver' by value

Inneholder følgende attributter:

| Attributter | K | Type | Beskrivelse |
|-----------------------------------|------|--------|-------------------------|
| fullt navn (fulltNavn) | 1 | string | Arvet fra <i>Person</i> |
| stillingsbetegnelse (stillBet) | 0..1 | string | Arvet fra <i>Person</i> |

4.5.7 Arbeidsgiver (ArbGiver)

En instans av klassen benyttes for å beskrive en arbeidsgiveren til en person. Dette kan enten være en virksomhet eller organisatorisk enhet innenfor den aktuelle virksomheten. Er virksomheten ukjent, f.eks. som følge av virksomhetsfusjoner eller -fisjoner, er det tilstrekkelig å angi organisatorisk enhet.

Assosierte klasser:

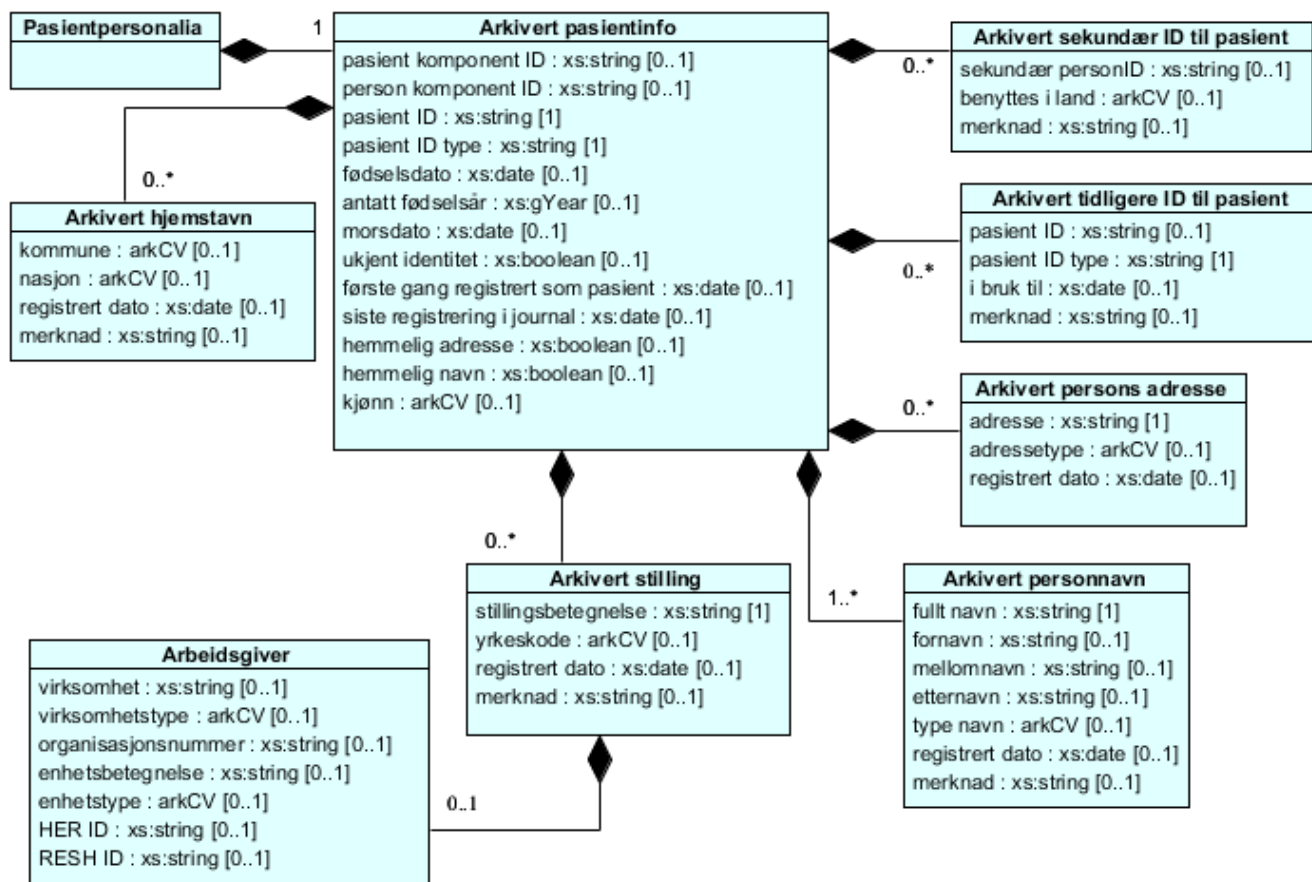
Er en del av 1 **Person** by value

Inneholder følgende attributter:

| Attributter | K | Type | Beskrivelse |
|-------------------------------|------|--------|--|
| virksomhet (virksomhet) | 0..1 | string | Virksomheten som enheten inngår i. |
| virksomhetstype (virkType) | 0..1 | arkCV | Kode som angir hvilken type virksomhet det er. <i>Eksempel på kodeverk:</i> 9040 Virksomhetstype |

| Attributter | K | Type | Beskrivelse |
|-----------------------------|------|--------|---|
| organisasjonsnummer (orgNr) | 0..1 | string | Virksomhetens offisielle, norske organisasjonsnummer. |
| enhetsbetegnelse (enhBet) | 0..1 | string | Offisiell betegnelse for organisatorisk enhet. |
| Enhetstype (engType) | 0..1 | arkCV | Kode som angir hvilken type organisatorisk enhet det er. |
| HER ID (herId) | 0..1 | string | Unik identifikator i Adresseregisteret. |
| RESH ID (reshId) | 0..1 | string | Unik identifikator i Register for enheter i spesialisthelsetjenesten. |

4.6 Arkiverte pasientopplysninger (ArkPasOppl)



Figur 11 Arkiverte personopplysninger

4.6.1 Pasientpersonalia (PasPersonalia)

Denne klassen representerer toppnoden i et dokument med demografiske opplysninger mv. om den pasienten som pasientjournalen gjelder.

Assosierte klasser:

Inneholder 1 *Arkivert pasientinfo* by value

4.6.2 Arkivert pasientinfo (ArkPasInfo)

Denne klassen benyttes for demografiske opplysninger mv. om den pasienten som pasientjournalen gjelder.

Assosierte klasser:

Er en del av 1 *Pasientpersonalia* by value

Inneholder 1..* **Arkivert personnavn** by value

Inneholder 0..* **Arkivert persons adresse** by value

Inneholder 0..* **Arkivert sekundær person ID til pasient** by value

Inneholder 0..* **Arkivert tidligere pasient ID** by value

Inneholder 0..* **Arkivert stilling** by value

Inneholder 0..* **Arkivert hjemstavn** by value

Inneholder følgende attributter:

| Attributter | K | Type | Beskrivelse |
|----------------------------------|------|--------|--|
| pasient komponent ID (pasKompld) | 0..1 | string | Dersom arkivuttrekket inneholder et eget dokument med mer detaljerte opplysninger om pasienten, skal komponent ID til dette angis her. |
| person komponent ID (persKompld) | 0..1 | string | ID til et eventuelt dokument som inneholder detaljerte personopplysningene om pasienten. |
| pasient ID (pasId) | 1 | string | Fødselsnummer, D-nummer eller annen entydig identifikator for pasient. |
| pasient ID type (pasIdType) | 1 | string | Kode som angir hvilken type identifikator som er registrert i pasient ID. Dersom annen kode enn fødselsnummer benyttes skal dette avtales mellom arkivskaper og arkivdepot. Kodeverk: 8327 |
| Fødselsdato (fDato) | 0..1 | date | Pasientens fødselsdato |
| antatt fødselsår (antFAR) | 0..1 | gYear | Dersom pasientens fødselsdato er ukjent kan antatt fødselsår angis |
| Morsdato (morsdato) | 0..1 | date | Pasientens dødsdato |

| Attributter | K | Type | Beskrivelse |
|--|------|---------|--|
| ukjent identitet (ukjIdent) | 0..1 | boolean | Verdi «true» dersom identiteten til personen ennå ikke er kjent, verdi «false» ellers. Verdi «true» benyttes i utgangspunktet kun når det er nødvendig å opprette journal på en pasient før pasientens identitet er fastslått. |
| første gang registrert som pasient (fRegPas) | 0..1 | date | Dato da pasienten første gang ble registrert som pasient i virksomheten. |
| siste registrering i journal (sRegJour) | 0..1 | date | Dato for siste innføring i journalen. |
| hemmelig adresse (hemAdr) | 0..1 | boolean | Verdi «true» dersom pasienten er registrert med hemmelig adresse, verdi «false» ellers. |
| hemmelig navn (hemNavn) | 0..1 | boolean | Verdi «true» dersom pasienten er registrert med hemmelig navn, verdi «false» ellers. |
| kjønn (kjonn) | 0..1 | arkCV | Personens kjønn. <i>Kodeverk: 3101 Kjønn</i> |

4.6.3 Arkivert personnavn (ArkPersNavn)

Denne klassen benyttes for opplysninger om pasientens navn.

Merk: En og samme pasient kan være registrert med flere forskjellige navn.

Assosierte klasser:

Er en del av 1 **Arkivert pasientinfo'** by value

Inneholder følgende attributter:

| Attributter | K | Type | Beskrivelse |
|---------------------------|---|--------|---|
| fullt navn (fulltNavn) | 1 | string | Personens navn slik det benyttes ved underskrift: Vanligvis fornavn etterfulgt av mellomnavn og etternavn Dersom navnet er ukjent angis 'Navn ukjent'. |

| Attributter | K | Type | Beskrivelse |
|---------------------------|------|--------|---|
| fornavn (fNavn) | 0..1 | string | |
| mellomnavn (mNavn) | 0..1 | string | |
| etternavn (eNavn) | 0..1 | string | |
| type navn (typeNavn) | 0..1 | arkCV | Angir om navnet er personens offisielle (registrert i det norske folkeregisteret eller tilsvarende fra andre land for utlendinger), eller en annen form for navn <i>Kodeverk: 9249 Type personnavn</i> |
| merknad (merk) | 0..1 | string | Eventuell merknad knyttet til registrering av personens navn |
| registrert dato (regDato) | 0..1 | date | Dato da opplysningene ble registrert |

4.6.4 Arkivert persons adresse (ArkPersAdr)

Denne klassen benyttes for opplysninger om pasientens adresse.

Assosierte klasser:

Er en del av 1 *Arkivert pasientinfo*' by value

Inneholder følgende attributter:

| Attributter | K | Type | Beskrivelse |
|----------------------|------|--------|--|
| Adresse (adr) | 1 | string | |
| Adresstype (adrType) | 0..1 | arkCV | Angivelse av hvilken type adresse (hjemmeadresse, arbeidssted etc.) dette er. <i>Kodeverk: 3401 Adresstype.</i> |

| Attributter | K | Type | Beskrivelse |
|------------------------------|------|------|--|
| registrert dato (regDato) | 0..1 | date | Den dato opplysningene ble registrert. |

4.6.5 Arkivert hjemstavn (ArkHjemstavn)

Denne klassen benyttes for opplysninger om pasientens hjemland og/eller bostedskommune mv.

Assosierte klasser:

Er en del av 1 **Arkivert pasientinfo** by value

Inneholder følgende attributter:

| Attributter | K | Type | Beskrivelse |
|------------------------------|------|--------|---|
| kommune (kommune) | 0..1 | arkCV | For Norge benyttes SSB sin inndeling. Denne finnes i kodeverk 3402. |
| nasjon (nasjon) | 0..1 | arkCV | Pasientens hjemland. <i>Kodeverk: 9043 Landkoder</i> |
| merknad (merk) | 0..1 | string | |
| registrert dato (regDato) | 0..1 | date | Den dato opplysningene ble registrert. |

4.6.6 Arkivert stilling (ArkStilling)

Denne klassen benyttes for opplysninger om pasientens stilling, arbeidsgiver og eventuelt også yrke.

Assosierte klasser:

Er en del av 1 **Arkivert pasientinfo** by value

Inneholder 0..1 **Arbeidsgiver** by value

Inneholder følgende attributter:

| Attributter | K | Type | Beskrivelse |
|--------------------------------|------|--------|--|
| stillingsbetegnelse (stillBet) | 1 | string | |
| Yrkeskode (yrkeskode) | 0..1 | arkCV | Angivelse av hvilket yrke personen hadde Flere kodeverk er aktuelle: For helsepersonell brukes kodeverk 9060 Kategori helsepersonell. For yrker generelt benyttes Yrkeskatalogen fra SSB. |
| merknad (merk) | 0..1 | string | |
| registrert dato (regDato) | 0..1 | date | Den dato opplysningene ble registrert. |

4.6.7 Arbeidsgiver (ArbGiver)

Se kapittel 4.5.7

4.6.8 Arkivert sekundær person ID til pasient (ArkSekPersIdPas)

Klassen brukes for å registrere andre ID-nummer som er forbundet med pasienten. F.eks. passnummer, «social security»-nummer, forsikringspolisenummer e.l. for utlendinger.

Assosierte klasser:

Er en del av 1 Arkivert pasientinfo' by value

Inneholder følgende attributter:

| Attributter | K | Type | Beskrivelse |
|--------------------------------|---|--------|-----------------------------------|
| sekundær person-ID (sekPersId) | 1 | string | Unik identifikator for pasienten. |

| Attributter | K | Type | Beskrivelse |
|------------------------|------|--------|--|
| benyttes i land (land) | 0..1 | arkCV | Dersom ID-koden er beregnet for bruk innenfor et bestemt land registreres koden for landet her. <i>Kodeverk: 9043 Landkoder</i> |
| merknad (merk) | 0..1 | string | |

4.6.9 Arkivert tidligere pasient ID (ArkTidIPasId)

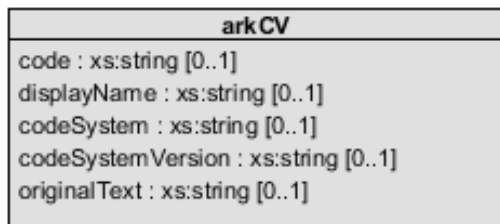
Denne klassen benyttes for å kunne registrere et fødselsnummer, D-nummer eller annen entydig identifikator som tidligere ble benyttet for pasienten.

Assosierte klasser:

Er en del av 1 **Arkivert pasientinfo** by value

| Attributter | K | Type | Beskrivelse |
|-----------------------------|------|--------|--|
| pasient ID (pasId) | 1 | string | Entydig identifikator for pasient som har vært benyttet tidligere |
| pasient ID type (pasIdType) | 1 | string | Kode som angir hvilken type identifikator som er registrert i pasient ID. <i>Kodeverk: 8327</i> |
| i bruk til (tilDato) | 0..1 | date | Den siste kjente datoen hvor ID-en ble brukt. |
| merknad (merk) | 0..1 | string | |

4.6.10 Kompleks datatype: arkCV



Figur 12 UML-model av den komplekse datatypen arkCV

Denne datatypen benyttes for kodede verdier.

Inneholder følgende attributter:

| Attributter | K | Type | Beskrivelse |
|-------------|------|--------|---|
| code | 0..1 | string | En tekststreng som inneholder kodeverdien (f.eks., «F40.0») Merk: code skal normalt alltid angis når denne datatypen benyttes. I visse situasjoner kan det tillates at CV benyttes uten at det angis kode, men kun en <i>originalText</i> . |

| Attributter | K | Type | Beskrivelse |
|-------------------|------|--------|--|
| displayName | 0..1 | string | En tekststreng som beskriver begrepet som koden representerer («Agorafobi») |
| codeSystem | 0..1 | string | En Object Identifier (OID) som entydig identifiserer kodeverket som kodene tilhører. (Dersom kode er angitt, men kodeverket er ukjent, benyttes verdi 0 for codeSystem |
| codeSystemVersion | 0..1 | string | Dersom versjon av kodeverket er kjent, kan informasjon om denne angis her |
| originalText | 0..1 | string | Kan benyttes for å registrere den tekst som dannet grunnlaget for valg av kode. Dersom et kodeverk inneholder en kode for «Annet» vil det ofte være ønskelig å registrere hva dette «Annet» er. I slike tilfeller kan en benytte parameteren <i>originalText</i> , men dette bør anmerkes spesielt i implementasjonsguide eller annen relevant dokumentasjon. Merk: <i>originalText</i> må angis dersom <i>code</i> ikke angis. |

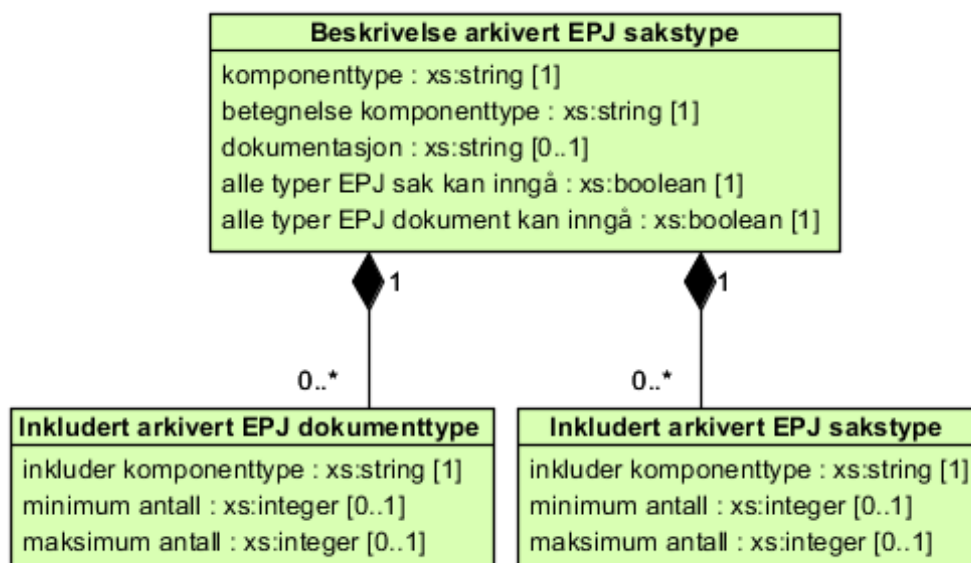
5 Dokumentasjon av arkivuttrekk

Dette kapitlet inneholder informasjonsmodeller som beskriver hvordan opplysninger som inngår i et arkivuttrekk skal dokumenteres når de overføres til arkivdepot.

Alt arkivmateriale som skal avleveres til et arkivdepot må ledsages av dokumentasjon som er tilstrekkelig detaljert til at de som har behov for opplysninger kan forstå innholdet.

For avlevering av EPJ til Norsk helsearkiv kreves det at det skal følge med en standardisert, strukturert dokumentasjon på elektronisk form. Dokumentasjonen skal inneholde en tekstlig beskrivelse av innholdet i hver enkelt type komponent og opplysninger som er nødvendige for å beskrive relasjonene mellom hver komponenttype og de øvrige komponenttypene.

5.1 Beskrivelse av arkivert EPJ sakstype



5.1.1 Beskrivelse arkivert EPJ sakstype (BeskrArkEpjSakType)

Figur 13 UML-model av Beskrivelse arkivert EPJ sakstype

En instans av denne klassen benyttes for å beskrive hvilke regler som gjelder for innholdet av en bestemt type Arkivert EPJ sak.

Assosierte klasser:

Inneholder 0..* **Inkludert arkivert EPJ sakstype** by value

Inneholder 0..* **Inkludert arkivert EPJ dokumenttype** by value

Inneholder følgende attributter:

| Attributter | K | Type | Beskrivelse |
|--------------------------|---|--------|--|
| komponenttype (kompType) | 1 | string | Unik identifikasjon av komponenten. ISO Object Identifier (OID) tildelt enten i en standard (som den eksporterte typen <i>Arkivert EPJ sak</i> da må være i overensstemmelse med), av leverandøren av det system som den eksporterte typen <i>Arkivert EPJ sak</i> eksporteres fra, eller av arkivskaper i forbindelse med eksport av dokument. |

| Attributter | K | Type | Beskrivelse |
|--|------|---------|--|
| betegnelse komponenttype (betKompType) | 1 | string | Navn på typen <i>Arkivert EPJ sak</i> . |
| dokumentasjon (dok) | 0..1 | string | Dersom <i>betegnelse komponenttype</i> ikke er selvforklarende, skal det angis en utfyllende beskrivelse av hvilke typer opplysninger som en kan forvente å finne i den aktuelle typen <i>Arkivert EPJ sak</i> . |
| alle typer EPJ sak kan inngå (alleTyperSak) | 1 | boolean | Verdi «true» (default) dersom det ikke er noen begrensninger for hvilke typer <i>Arkivert EPJ sak</i> som skal kunne inngå i en instans av denne typen <i>Arkivert EPJ sak</i> . Verdi «false» ellers. |
| alle typer EPJ dokument kan inngå (alleTyperDok) | 1 | boolean | Verdi «true» (default) dersom det ikke er noen begrensninger for hvilke typer <i>Arkivert EPJ dokument</i> som skal kunne inngå i en instans av denne typen <i>Arkivert EPJ sak</i> . Verdi «false» ellers. |

5.1.2 Inkludert arkivert EPJ sakstype (InkArkEpjSakType)

Et sett instanser av denne klassen benyttes for å angi hvilke typer Arkivert EPJ sak som en bestemt (annen) type Arkivert EPJ Sak kan (eller skal) inneholde.

Assosierte klasser:

Er en del av 1 **Beskrivelse arkivert EPJ sakstype** by value

Inneholder følgende attributter:

| Attributter | K | Type | Beskrivelse |
|--------------------------------------|---|--------|--|
| inkluder komponenttype (inkKompType) | 1 | string | ISO Object Identifier (OID) til den typen <i>Arkivert EPJ sak</i> som skal inkluderes. |

| Attributter | K | Type | Beskrivelse |
|---------------------------|------|---------|--|
| minimum antall (minAnt) | 0..1 | integer | Det minste antall instanser av den aktuelle typen <i>Arkivert EPJ sak</i> som kan inngå. Dersom verdi ikke er angitt, antas det at minimum antall er 0. |
| maksimum antall (maksAnt) | 0..1 | integer | Det maksimale antall instanser av den aktuelle typen <i>Arkivert EPJ sak</i> som kan inngå. Dersom verdi ikke er angitt, antas det at det ikke er noen øvre grense for hvor mange instanser som kan inngå.. |

5.1.3 Inkludert arkivert EPJ dokumenttype (InkArkEpjDokType)

Instanser av denne klassen benyttes for å angi hvilke typer Arkivert EPJ-dokument som en bestemt type Arkivert EPJ-Sak skal inneholde.

Assosierte klasser:

Er en del av 1 **Beskrivelse arkivert EPJ sakstype** by value

Inneholder følgende attributter:

| Attributter | K | Type | Beskrivelse |
|--------------------------------------|------|---------|---|
| inkluder komponenttype (inkKompType) | 1 | string | ISO Object Identifier (OID) til den typen <i>Arkivert EPJ dokument</i> som skal inkluderes. |
| minimum antall (minAnt) | 0..1 | integer | Det minste antall instanser av den aktuelle typen <i>Arkivert EPJ dokument</i> som kan inngå. Dersom verdi ikke er angitt, antas det at minimum antall er 0. |
| maksimum antall (maksAnt) | 0..1 | integer | Det maksimale antall instanser av den aktuelle typen <i>Arkivert EPJ dokument</i> som kan inngå. Dersom verdi ikke er angitt, antas det at det ikke er noen øvre grense for hvor mange instanser som kan inngå.. |

5.2 Beskrivelse arkivert EPJ dokumenttype

| Beskrivelse arkivert EPJ dokumenttype |
|--|
| komponenttype : xs:string [1] |
| betegnelse komponenttype : xs:string [1] |
| dokumentasjon : xs:string [0..1] |
| informasjonkategori : arkCV [0..1] |

Figur 14 UML-model av Beskrivelse arkivert EPJ dokumenttype

5.2.1 Beskrivelse arkivert EPJ dokumenttype (BeskrArkEpjDokType)

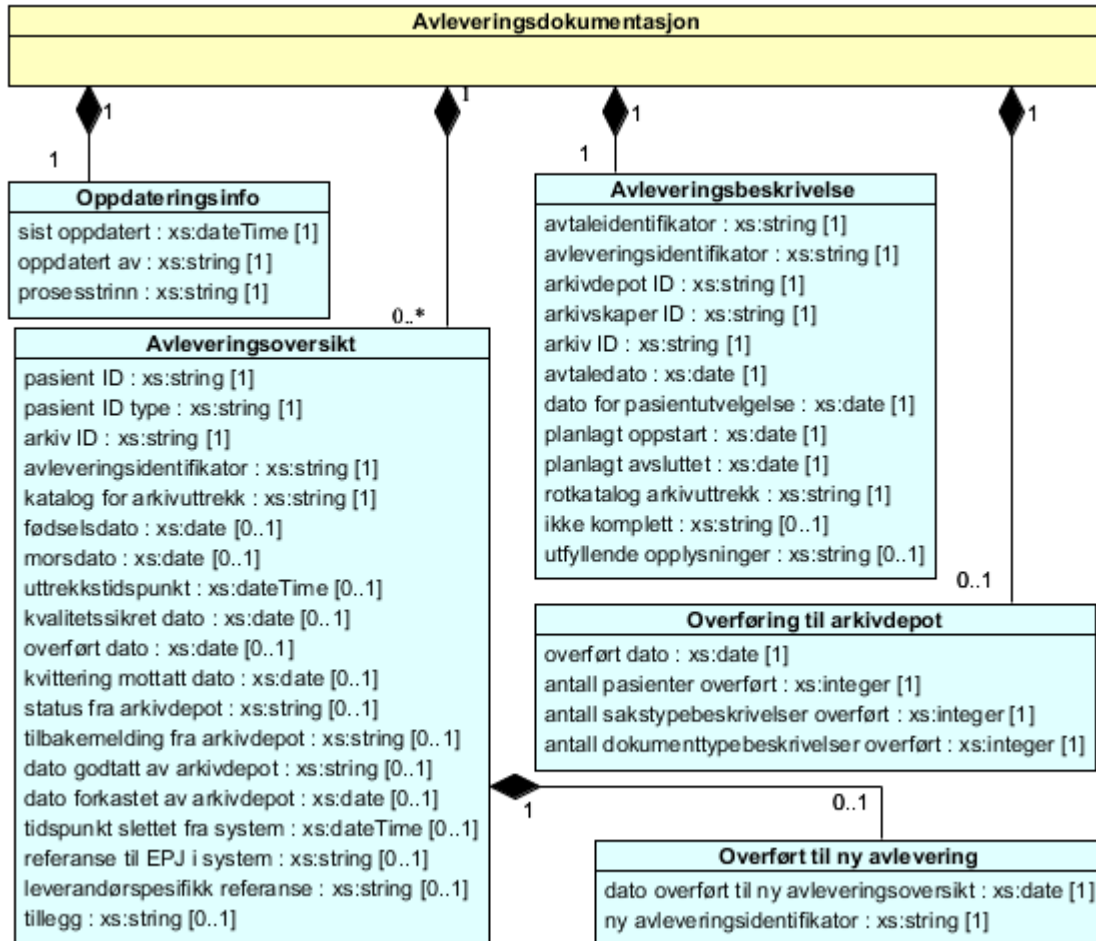
En instans av denne klassen benyttes for å beskrive hvilke regler som gjelder for innholdet av en bestemt type Arkivert EPJ dokument.

Inneholder følgende attributter:

| Attributter | K | Type | Beskrivelse |
|--|------|--------|--|
| komponenttype (kompType) | 1 | string | Unik identifikasjon av denne type <i>Arkivert EPJ-dokument</i> . |
| betegnelse komponenttype (betKompType) | 1 | string | Navn på denne typen <i>Arkivert EPJ dokument</i> . |
| dokumentasjon (dok) | 0..1 | string | Dersom <i>betegnelse komponenttype</i> ikke er selvforklarende, skal det angis en utfyllende beskrivelse av hvilke typer opplysninger som en kan forvente å finne i et <i>Arkivert EPJ dokument</i> av denne typen. |
| Informasjonskategori (infoKat) | 0..1 | arkCV | Kode for informasjonskategori. Eksempler på kodeverk: <ul style="list-style-type: none">• 9005 EPJ Informasjonskategori• 9066 Kategori journalinformasjon (FLO) <i>Merk:</i> Til en informasjonskategori vil det kunne være tilknyttet et sett av EPJ dokumenttyper. |

6 Dokumentasjon av avlevering

Dette kapitlet inneholder informasjonsmodeller som beskriver dokumentasjonen av materialet som inngår i en avlevering til Norsk helsearkiv.



Figur 15 UML-model for Avleveringsdokumentasjon

6.1 Avleveringsdokumentasjon (Avleveringsdokumentasjon)

Denne klassen benyttes for å registrere opplysninger om produksjonen av arkivuttrekket for et sett enkeltpasienter og overføring av disse til arkivdepot.

Assosierte klasser:

Inneholder 1 **Oppdateringsinfo** by value

Inneholder 1 **Avleveringsbeskrivelse** by value

Inneholder 0..* **Avleveringsoversikt** by value

Inneholder 0..1 **Overføring til arkivdepot** by value

6.1.1 Oppdateringsinfo (Oppdateringsinfo)

Denne klassen benyttes for å registrere opplysninger om oppdatering av avleveringsbeskrivelsen.

Assosierte klasser:

Er en del av 1 **Avleveringsdokumentasjon** by value

Inneholder følgende attributter:

| Attributter | K | Type | Beskrivelse |
|--------------------------------|---|----------|--|
| sist oppdatert (sistOppdatert) | 1 | dateTime | Tidspunkt for siste oppdatering av avleveringsdokumentasjonen. |
| oppdatert av (oppdatertAv) | 1 | string | Navn på den som foretok siste oppdatering av avleveringsdokumentasjonen. |
| prosesstrinn (prosessTrinn) | 1 | string | Angivelse av hvor i avleveringsprosessen en er når avleveringsdokumentasjonen oppdateres. Følgende tekster skal kunne benyttes: <ul style="list-style-type: none">• Utvalg• Uttrekk• Kvalitetssikring• Overføring• Tilbakemelding• Avsluttet |

6.1.2 Avleveringsbeskrivelse (Avleveringsbeskrivelse)

Denne klassen benyttes for å registrere en avtale mellom arkivskaper og arkivdepot om avlevering av materiale fra et pasientjournalarkiv.

Assosierte klasser:

Er en del av 1 **Avleveringsdokumentasjon** by value

Inneholder følgende attributter:

| Attributter | K | Type | Beskrivelse |
|--|---|--------|---|
| avtaleidentifikator (avtaleidentifikator) | 1 | string | |
| avleveringsidentifikator (avleveringsidentifikator) | 1 | string | Unik identifikator som identifiserer avleveringen. |
| arkivdepot ID (arkivdepotId) | 1 | string | Unik identifikator tildelt av Norsk helsearkiv som identifiserer arkivdepotet. |
| arkivskaper ID (arkivskaperId) | 1 | string | Unik identifikator tildelt av Norsk helsearkiv som identifiserer avleverende virksomhet (arkivskaper) |
| arkiv ID (arkivId) | 1 | string | Unik identifikator tildelt av Norsk helsearkiv som identifiserer hvilket IT-system avleveringen skal skje fra. |
| Avtaledato (avtaledato) | 1 | date | Dato da avtalen mellom Norsk helsenett og avleverende virksomhet ble inngått. |
| dato for pasientutvelgelse (datoPasientutvelgelse) | 1 | date | Dato for utvelgelse av hvilke pasienter som skal inngå i avleveringen. <i>Merk:</i> Alle pasienter hvor morsdato tidligere eller lik denne datoen, skal inngå i avleveringen. Datoen skal også brukes for å avgjøre hvilke pasienter som antas døde, men med ukjent morsdato, som skal inngå i avleveringen. |
| planlagt oppstart (planlagtOppstart) | 1 | date | Den dato en planlegger å gjennomføre første overføring til arkivdepot. |
| planlagt avsluttet (planlagtAvsluttet) | 1 | date | Dato for nå man etter planen skal ha fullført avleveringen. |
| rotkatalog arkivuttrekk (rotkatalogArkivuttrekk) | 1 | string | UUID som benyttes som navn på rotkatalog for arkivuttrekket. |

| Attributter | K | Type | Beskrivelse |
|--|------|--------|--|
| ikke komplett (ikkeKompl) | 0..1 | string | Kode som angir om enkelte typer opplysninger vil bli avlevert på et senere tidspunkt. Hvilke koder som benyttes, og deres betydning, bestemmes av arkivdepotet. Informasjon om hva som gjenstår bør angis i attributtet 'utfyllende opplysninger'. |
| utfyllende opplysninger (utfyllendeOpplysninger) | 0..1 | string | Ved behov kan utfyllende opplysninger om den avtalte avleveringen angis her. |

6.1.3 Avleveringsoversikt (Avleveringsoversikt)

Et sett instanser av denne klassen benyttes for å registrere opplysninger om hvilke pasienter som inngår i et arkivuttrekk samt om overføringen av disse til arkivdepot.

Assosierte klasser:

Er en del av 1 **Avleveringsdokumentasjon** by value

Inneholder 0..1 **Overført til ny avlevering** by value

Inneholder følgende attributter:

| Attributter | K | Type | Beskrivelse |
|---|---|--------|--|
| pasient ID (pasientId) | 1 | string | Fødselsnummer, D-nummer eller annen entydig identifikator for pasient. |
| pasient ID type (pasientIdType) | 1 | string | Kode som angir hvilken type identifikator som er registrert i pasient ID. Dersom annen kode enn fødselsnummer benyttes skal dette avtales mellom arkivskaper og arkivdepot. Kodeverk: 8327 |
| arkiv ID (arkivId) | 1 | string | Unik identifikator tildelt av arkivdepot) som identifiserer hvilket IT-system avleveringen skal skje fra. |
| avleveringsidentifikator (avleveringsidentifikator) | 1 | string | Unik identifikator som identifiserer denne avleveringen til arkivdepot. |

| Attributter | K | Type | Beskrivelse |
|--|------|----------|---|
| katalog for arkivuttrekk (katalogArkivuttrekk) | 1 | string | UUID som benyttes som navn på katalogen som arkivuttrekket for pasienten plasseres i. |
| fødselsdato (fDato) | 0..1 | date | Pasientens fødselsdato, dersom den er kjent. |
| morsdato (morsdato) | 0..1 | date | Pasientens morsdato, dersom den er kjent. |
| tillegg (tillegg) | 0..1 | string | Kode som angir om det tidligere er avlevert arkivuttrekk for pasienten. Hvilke koder som benyttes og deres betydning bestemmes av Norsk helsearkiv. |
| uttrekkstidspunkt (uttrekkstidspunkt) | 0..1 | dateTime | Dato og eventuelt tidspunkt da arkivuttrekket for pasienten ble foretatt. |
| kvalitetssikret dato (kvalitetssikretDato) | 0..1 | date | Dato da arkivuttrekket for pasienten ble kvalitetssikret. |
| overført dato (overførtDato) | 0..1 | date | Dato da arkivuttrekket for pasienten ble overført til Norsk helsearkiv. |
| kvittering mottatt dato (kvitteringMottattDato) | 0..1 | date | Dato for mottatt kvittering fra Norsk helsearkiv |
| status fra arkivdepot (statusFraArkivdepot) | 0..1 | string | Kode som angir om Norsk helsearkiv har godtatt avleveringen, eller om det mangler som må rettes opp før ny avlevering kan skje. Norsk helsearkiv bestemmer hvilke koder som skal benyttes. |
| tilbakemelding fra arkivdepot (tilbakemeldingFraArkivdepot) | 0..1 | string | Beskrivelse av årsak til at en overlevering har feilet. |
| dato godtatt av arkivdepot (datoGodtattAvArkivdepot) | 0..1 | date | Dato da arkivuttrekket for pasienten ble godtatt av Norsk helsearkiv |

| Attributter | K | Type | Beskrivelse |
|---|------|----------|---|
| dato forkastet av arkivdepot (datoForkastetAvArkivdepot) | 0..1 | date | Dato da arkivuttrekket for pasienten ble forkastet av Norsk helsearkiv |
| tidspunkt slettet fra system (tidspunktSlettetFraSystemet) | 0..1 | dateTime | Dato for sletting av avleverte opplysninger i EPJ-systemet. <i>Merk:</i> Opplysningene om pasienten kan ikke slettes før avleveringen er godtatt av Norsk helsearkiv |
| referanse til EPJ i system (referanseTilEpjSystemet) | 0..1 | string | Referanse til pasientens EPJ i det avleverende EPJ-systemet som uttrekket foretas fra. |
| Leverandørs spesifikk referanse | 0..1 | string | |

6.1.4 Overføring til arkivdepot (OverføringTilArkivdepot)

En instans av denne klassen benyttes for å registrere opplysninger om en overføring av et uttrekk av opplysninger fra arkivskaper til arkivdepot.

Assosierte klasser:

Er en del av 1 **Avleveringsdokumentasjon** by value

Inneholder følgende attributter:

| Attributter | K | Type | Beskrivelse |
|--|---|---------|--|
| overført dato (overførtDato) | 1 | date | Dato arkivuttrekk for et antall pasienter ble overført til arkivdepotet. |
| antall pasienter overført (antallPasienterOverført) | 1 | integer | Antall pasienter som overføringen omfattet. |

| Attributter | K | Type | Beskrivelse |
|--|---|---------|---|
| antall sakstypebeskrivelser overført (antallSakstypebeskrivelserOverfort) | 1 | integer | Antall sakstypebeskrivelser som inngikk i overføringen. |
| antall dokumenttypebeskrivelser overført (antallDokumenttypebeskrivelserOverfort) | 1 | integer | Antall dokumenttypebeskrivelser som inngikk i overføringen. |

6.1.5 Overført til ny avlevering (OverfortTilNyAvlevering)

Dersom avleveringsuttrekket for en pasient ikke blir godtatt av arkivdepotet, skal pasienten overføres til en ny avlevering. Dette skal registreres i en instans av denne klassen.

Assosierte klasser:

Er en del av 1 **Avleveringsoversikt** by value

Inneholder følgende attributter:

| Attributter | K | Type | Beskrivelse |
|---|---|--------|--|
| dato overført til ny avlevering (datoOverfortTilNyAvlevering) | 1 | date | Dato da pasienten ble overført til ny avleveringsoversikt. |
| ny avleveringsidentifikator (nyAvleveringsidentifikator) | 1 | string | Unik identifikator som identifiserer avleveringen som pasienten flyttes til. |

7 Øvrige tekniske forhold

Dette kapitlet inneholder en beskrivelse av de typer identifikatorer som skal benyttes i forbindelse med avleveringer til arkivdepot.

7.1 Identifikator for komponenttype

For å kunne skille forskjellige typer av komponenter fra hverandre må alle *komponenttyper* som skal inngå i en avlevering tildeles unike identifikatorer av typen OID (ASN.1 Object Identifier).

Dersom den aktuelle komponenttypen som skal avleveres er spesifisert i en eksisterende standard, profil eller annen normativ spesifikasjon hvor den er tildelt en OID, er hovedregelen at denne skal benyttes i arkivuttrekket.

For andre komponenttyper som skal avleveres må OID tildeles av leverandøren eller virksomheten som foretar uttrekket (avleverende arkivskaper).

Ved behov for en egen node i et OID-tre som kan benyttes for å tildele ID til egne komponenttyper kan en henvende seg til Norsk helsearkiv for å få tildelt slik node under OID-treet til arkivverket.

Alternativt kan en henvende seg til Post- og teletilsynet for å få tildelt en egen node for virksomheten.

For mer informasjon se OID identifikatorserier i helse- og omsorgstjenesten på ehelse.no [5].

7.1.1 Komponent ID

Hver komponent som inngår i et arkivuttrekk fra en pasients EPJ skal ha en globalt unik identifikator, *komponent ID*, som kan benyttes for å kunne referere til en bestemt komponentinstans. Komponent ID skal være av type UUID (Universally Unique Identifier).

UUID skal brukes i henhold til definisjonen i ITU-T Rec. X.667 [6] | ISO/IEC 9834-8:2005 og RFC 4122 [7].

Dette innebærer at:

- En UUID skal alltid oppgis som en unik id på 128-bit/16-byte på hexadesimal-form
- Formatet skal være XXXXXXXX-XXXX-XXXX-XXXX-XXXXXXXXXXXX (8-4-4-4-12)
- Lovlige verdier er [0-9], [a-f] og [A-F]

Et eksempel på en gyldig UUID er {4c661458-c412-4c14-baae-7b096f64f6e7}.

GUID (Globally Unique Identifiers) er en løsning fra Microsoft som kan brukes til UUID så lenge den er i henhold til det som er omtalt ovenfor.

8 Referanser

- [1] Direktoratet for e-helse, «EPJ Standard del 5: Arkivuttrekk (HIS 80509:2015),» 2015.
- [2] Kulturdepartementet, «Forskrift om utfyllende tekniske og arkivfaglige bestemmelser om behandling av offentlige arkiver (FOR-2017-12-19-2286),» 2017. [Internett]. Available: <https://lovdata.no/dokument/SF/forskrift/2017-12-19-2286>.
- [3] Norsk helsearkiv, «Standard for arkivavlevering,» 2018.
- [4] Arkivverket, «Ord og begreper,» 2020. [Internett]. Available: <https://www.arkivverket.no/forvaltning-og-utvikling/ord-og-begreper>.
- [5] Direktoratet for e-helse, «OID identifikatorserier i helse- og omsorgstjenesten,» [Internett]. Available: <https://ehelse.no/teknisk-dokumentasjon/oid-identifikatorserier-i-helse-og-omsorgstjenesten>.
- [6] International Telecommunication Union, «Object Identifiers (OID) and Registration Authorities Recommendations,» [Internett]. Available: <https://www.itu.int/ITU-T/studygroups/com17/oid.html>.
- [7] Network Working Group, Microsoft, «A Universally Unique Identifier (UUID) URN Namespace,» [Internett]. Available: <https://tools.ietf.org/html/rfc4122>.